

<報 告>

## 農業勞動에 關한 調査

崔 榮 來

### 一. 序 言

農業勞動은 土地, 資本과 더불어 生産의 三要素로서 이의 合理的 利用없이는 農業生産의 發展을 期待할수 없다. 特히 우리나라와같이 農業에 있어 資本의 有機的 構成도가 낮으며 生産手段의 未發達로 因하여 生産力이 낮은 나라에서는 勞動利用問題가 더욱 重要視되지 않을수 없다. 그러면 勞動利用問題는 왜 重要한 것일까?

(1) 勞動은 富의 源泉이라는 「벤삼」이나 「페티이」의 말을 빌릴 必要도 없이 農業勞動은 農業所得의 源泉임은 勿論이며 따라서 이의 利用與否는 곧 所得의 增減을 決定지운다.

(2) 勞動利用問題는 土地利用問題보다 重要하다. 勞動의 遊休로서 所得을 얻을수 없음은 土地의 遊休로서 農產物을 얻을수 없는것과 마찬가지로 勞動은 人間에서 나오고 人間은 늘더라도 消費해야될 뿐 아니라 過勞는 곧 人間自體를 破壞한다는 點에 있어 勞動問題는 보다 重要하다.

(3) 勞動은 營農의 Barometer 이다. 生産行爲는 土地없이 이루어 질수는 있으나 勞動없이는 不可能하다. 모든 生産行爲는 勞動을 隨伴하기 때문에 勞動利用形態를 안다는 것은 곧 그 生産行爲의 特徵을 아는것이다.

따라서 本調査를 通하여 우리나라 農家は 富의 源泉인 勞動을 充分히 利用하고 있는가 또는 그 利用이 合理的인가는 勿論 우리나라 農業經營組織은 어떠한가? 그리하여 앞으로의 營農改善은 어떻게 해야 할것인가에 對한 基礎的인 解答을 얻을수 있다. 따라서 農業勞動에 關한 實態를 모르고서는 營農改善을 云謂할수 없다. 그러면 우리나라의 農業勞動利用狀況은 어떠한가? 이를 보기위해 農業試驗場 經營技術科에서 調査한 資料中 重要的 幾가지를 紹介하고 簡單한 註釋을 붙이고자 한다.

### 二. 調査期間

檀紀 四二九〇年 四月一日 부터

檀紀 四二九一年 三月三十一日 까지

### 三. 調查方法

- (1) 調查農家は 各道에서 規模別로 有意選定함
- (2) 調查農家の 規模別 判定基準  
 大農……耕地面積이 20反步以上인 農家  
 中農……耕地面積이 10反步以上 20反步未滿인 農家  
 小農……耕地面積이 5反步以上 10反步未滿인 農家  
 細農……耕地面積이 5反步未滿인 農家
- (3) 各調查農家は 農業試驗場 經營技術科 所定 勞動日記帳에 自手記帳케 하고 調査擔任者는 이를 指導함

### 四. 調查項目

- (1) 規模別 家族勞力構成狀況
- (2) 規模別 月別 勞動利用狀況
- (3) 部門別 月別 勞動利用狀況
- (4) 作物別 反當 投下勞動
- (5) 規模別 年間 就農狀況

### 五. 調查地 및 調查戶數 및 家族員數

調 查 地	調 查 戶 數					家族員 總數	戶當家 族員數
	大農	中農	小農	細農	計		
京 畿 道 華城郡峰潭面水營里	戶 2	戶 3	戶 3	戶 2	戶 10	人 70	人 7.0
京 畿 道 富川郡素砂邑溫水里	2	2	3	3	10	71	7.1
忠清北道 清原郡四州面福台里	2	2	3	3	10	92	9.2
全羅北道 益山郡北一面金谷里	2	2	3	3	10	75	7.5
全羅南道 光山郡鳳珠面珠月里	2	2	3	3	10	76	7.6
慶尙北道 達城郡東村面屯山里	2	2	3	3	10	85	8.5
慶尙南道 晉陽郡井村面加佐里	2	2	3	3	10	59	5.9
江 原 道 春城郡 西面 芳洞里	2	2	3	3	10	56	5.6
計	16	17	24	23	80	584	7.3

### 六. 調查農家の 規模別 耕地面積

區分 畝・田別 規模別	總耕地面積			戶當耕地面積			就農者當耕地面積			就農者勞動能力換算人員當耕地面積		
	畝	田	計	畝	田	計	畝	田	計	畝	田	計
大農(16戶)	221.3	147.6	368.9	13.8	9.2	23.0	3.2	2.1	5.3	3.8	2.6	6.4
中農(17戶)	165.9	97.5	263.4	9.8	5.7	15.5	2.6	1.6	4.2	3.1	1.8	4.9
小農(24戶)	133.6	78.4	212.0	5.5	3.3	8.8	1.8	1.0	2.8	2.2	1.3	3.5
細農(23戶)	73.5	29.1	102.6	3.2	1.3	4.5	1.2	0.5	1.7	1.6	0.6	2.2
計(80戶)	594.3	352.6	946.9	7.4	4.4	11.8	2.2	1.3	3.5	2.7	1.6	4.3

## 七. 調查成績

### (A) 規模別 家族勞力構成狀況

區分 男・女 戶數 規模別	平均	家 族 數			勞動有能力者數 (A)			勞動能力換算人員 (B)		
		男	女	計	男	女	計	男	女	計
大農計	(16戶)	76.0	77.0	153.0	50.0	46.0	96.0	44.6	32.1	76.7
中農計	(16戶)	4.8	4.8	9.6	3.1	2.9	6.0	2.8	2.0	4.8
小農計	(24戶)	75.0	73.0	148.0	46.0	38.0	84.0	42.8	28.1	70.9
細農計	(23戶)	4.4	4.3	8.7	2.7	2.2	4.9	2.5	1.7	4.2
總計	(80戶)	83.0	68.0	151.0	55.0	40.0	95.0	48.0	29.5	77.5
大農計	戶當平均	3.5	2.8	6.3	2.3	1.7	4.0	2.0	1.2	3.2
中農計	戶當平均	66.0	66.0	132.0	37.0	43.0	80.0	31.5	31.4	62.9
小農計	戶當平均	2.9	2.9	5.8	1.6	1.9	3.5	1.4	1.3	2.7
細農計	戶當平均	300.0	284.0	584.0	188.0	167.0	355.0	166.9	121.1	288.0
總計	戶當平均	3.8	3.5	7.3	2.3	2.1	4.4	2.1	1.5	3.6

就農者數 (C)			就農勞動能力換算人員 (D)			$\frac{C}{A} \times 100$			$\frac{D}{B} \times 100$		
男	女	計	男	女	計	男	女	計	男	女	計
人	人	人	人	人	人	%	%	%	%	%	%
41.0	28.0	69.0	37.8	19.9	57.7	82.0	60.9	71.9	84.8	62.0	75.2
2.6	1.7	4.3	2.4	1.2	3.6	—	—	—	—	—	—
37.0	26.0	63.0	34.8	19.5	54.3	80.4	68.4	75.0	81.3	69.4	76.6
2.2	1.5	3.7	2.0	1.2	3.2	—	—	—	—	—	—
48.0	28.0	76.0	42.0	19.5	61.5	87.3	70.0	80.0	87.5	66.1	79.4
2.0	1.2	3.2	1.8	0.8	2.6	—	—	—	—	—	—
34.0	25.0	59.0	29.3	18.2	47.5	91.9	58.1	73.8	93.0	58.0	75.6
1.5	1.1	2.6	1.3	0.8	2.1	—	—	—	—	—	—
160.0	107.0	267.0	143.9	77.1	221.0	85.1	64.1	75.2	86.2	63.7	76.7
2.0	1.3	3.3	1.8	1.0	2.8	—	—	—	—	—	—

(註)

- (1) 勞動能力의 換算은 普通의 農業勞動能力을 갖춘 成人男子 한사람의 一日間의 勞動量을 1.0으로 하고 이를 基準으로 하여 各個個人의 性別, 年齡, 賃金 및 實際勞動能力等을 參酌하여 算定함.
- (2) 勞動有能力者라함은 各農家에서 實質的으로 勞動能力을 갖춘 者를 指稱함.
- (3) 勞動能力換算人員이라 함은 不換算勞動人員에 勞動能力換算率을 乘하여 成人男子의 數로 換算한 人員임.
- (4) 就農者라함은 勞動有能力者中에서 主로 農業勞動에 從事하는 者를 말함 따라서 出他者, 他業에 從事하는 者 및 消費的 勞動에 主로 從事하는 者는 除外함
- (5) 就農勞動能力換算人員이라 함은 就農者에 勞動能力換算率을 乘하여 算定함

### 概 評

- (1) 家族數, 勞動有能力者數 및 勞動能力換算人數는 經營規模의 大小에 比例되고 있다.
- (2) 就農者數, 就農勞動能力換算人員 亦是 規模가 클수록 많다.
- (3) 勞動有能力者中 就業者의 比率이 男子에 있어서 大農, 中農에 비해 小農 細農이 높음은 主로 大農, 中農에 있어서는 公務 및 修學에 從事하는 者가 比較的 많기 때문이며 女子에 있어서 大農 및 細農이 中農, 小農에 比하여 就農率이 낮은것은 大農層에 있어서는 修學者며 家事勞動者가 많음에 基因되고 細農層에 있어서는 耕地的 狹少로 他產業部門에 流出됨에 基因한다.

- (4) 勞動有能力者에 對한就

農者의 比率은 平均 男子

85.1%, 女子 64.1% 이며

$\frac{D}{B}$ 가  $\frac{C}{A}$ 보다 높음은 勞動能率이 낮은 者의 就農

率이 적음을 意味하고  $\frac{C}{A}$

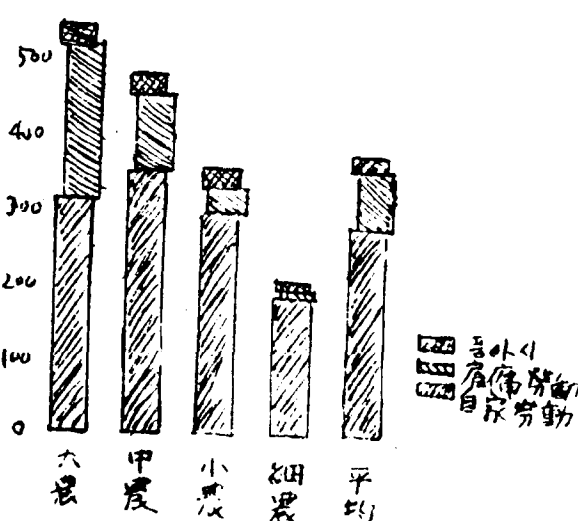
가  $\frac{D}{B}$ 보다 높음은 그 反對다.

(B) 規模別 月別 勞動利用狀況 (別表)

### 概 評

- (1) 年間 戶當就農日數는 大農 536.9日, 中農 472.3日 小農 349.9日, 細農 203.5日, 平均 371.8日로서 經

規模別 家農日數 (戶平均)

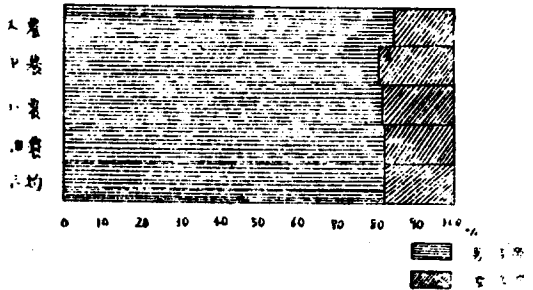


營規模의 大小에 比例한다.

- (2) 勞動利用狀況을 月別로 보면 經營規模의 大小를 莫論하고 6月, 7月, 10月의 利用比率이 높으며 12月, 1月, 2月이 낮다.

- (3) 自・雇・傭아시別로 勞動利用狀況을 보면 自家勞動의 利用比率은 平均 74.0%로서 經營規模의 大小에 反比例되

男 女 別 投下勞動日數



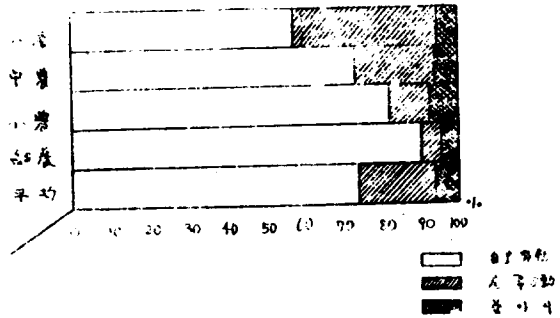
中農 19.2%, 小農 17.8%, 細農 17.3%, 平均 17.3%를 女子勞動에 依存하고 있다.

- (5) 女子勞動利用狀況을 月別로 보면 規模間에 大差없이 6月, 7月, 8月, 10月의 農繁期에 集中되어 있으며 이들 勞力이 全體女子勞動日數의 54%에 達한다.

- (6) 女子勞動은 87.9%가 自家勞動이며 傭아시 및 雇傭勞動은 各各 6%內外이다.

- (7) 畜力利用狀況은 年間 大農 21.6日, 中農 15.8日, 小農 8.4日, 細農 4.8日 로서 經營規模의 大小에 比例하나

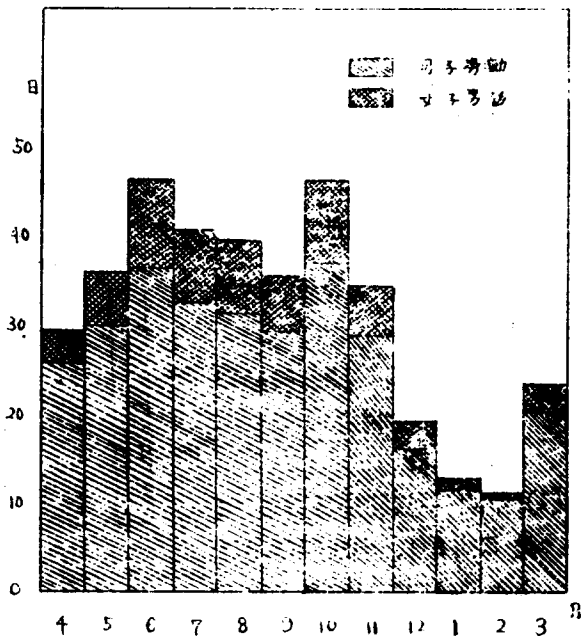
日 雇 傭아시 別 畜力勞動



는 反面 雇傭勞動은 規模에 比例하며 平均 20.2%이다.

傭아시는 規模間에 大差없이 5.8% 內外로서 僅少하다.

- (4) 女子勞動利用狀況을 보면 年間 戶當平均 大農 81.8日, 中農 90.9日, 小農 62.4日, 細農 35.1日, 平均 64.5日로서 就農日中 大農 15.2%,



그 利用日數는 매우 적으며 주로 4月, 5月, 6月과 10月에 利用되고 있다.

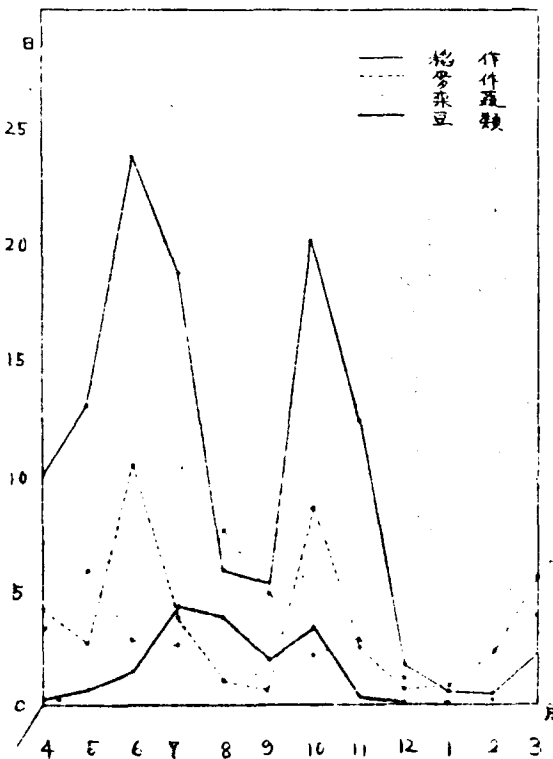
(C) 部門別 月別 勞動利  
用狀況 (別表)

概 評

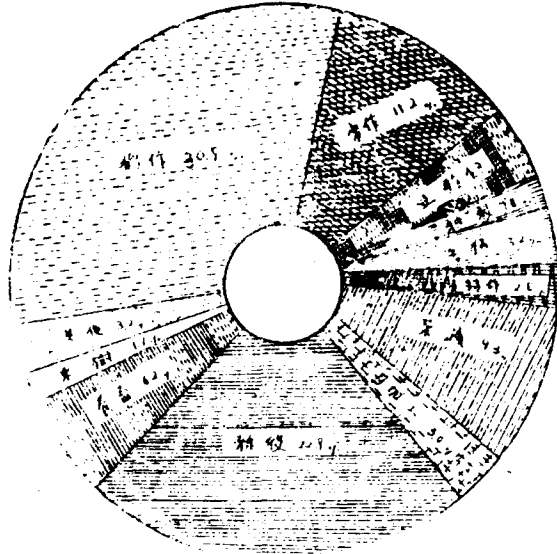
(1) 部門別로 勞利用狀況을 보면 年間戶當 371.8日中 稻作 114.1日, 雜役 85.0日, 麥作 41.7日, 菜蔬 34.4日, 養畜 23.3日의 順으로 投下되고 있다.

이의 部門別 比率를 보면, 稻作 30.7%, 雜役 22.9%, 麥作 11.2%, 菜蔬 9.3%인 反面, 養畜과 加工은 各各 6.2%와 3.0%에 不過하며 農業勞動이 米麥作에 偏重되어 있음을 알 수 있다. 雜役은 堆肥生産,

主要作物 月別 投下 勞動量



部門別 投下 勞動比率



綠肥採取, 出荷販賣勞動, 薪炭採取등이 그 主된 內容이다.

(2) 月別로 보면 稻作은 6月, 7月, 12月에 勞動投下가 많아서 稻作勞動의 54.7%에 達하며 麥作은 6月, 10月에 集中되었으며 그 比率는 合하여 44.9%로서 米麥作勞動의 競合은 6月, 10月의 勞動需要를 激増시킴으로서 勞動配分을 不合理하게 할뿐 아니라 多量의 雇傭勞動을 使用하게 한다.

雜役은 8月, 9月, 11月, 12月等 比較的 바쁘지 않은때에 投下되고 있으며 年間 比較的 고르게 分布되어 있다.

加工作業은 主로 冬期間, 養畜은 年間 均等히 分布되어 있으며 其他部門은 主로 5月에서 10月間에 分布되어 있다.

(3) 自家勞動比率이 가장 높은 部門은 養畜 및 加工으로서 各各 94%以上이다. 품아시 勞動이 많은 部門은 稻作이며 其他 部門은 매우 적다. 雇傭勞動은 稻作 26.2%, 果樹 47.6%, 雜役 24.6%로서 그 比率이 높으며 養畜, 加工 등이 낮다.

(4) 女子勞動을 部門別로 보면 戶當 投下勞動量 64.5日中 稻作에 13.4日, 菜蔬에 10.7日, 麥作에 9.2日로서 比較的 많으며 各 部門內에서 女子勞動이 占하는 比重은 加工에 47.3%, 特作 45.2%로서 比較的 높으며, 豆類, 雜穀, 菜蔬薯類 등도 30%以上으로서 女子 勞動이 占하는 比重은 不小 하며 重勞動을 要하는 稻作 (11.8%) 麥作(22.1%), 雜役 (2.4%) 등에서는 比較的 比重이 낮다.

(5) 畜力利用日數는 年間 戶當平均 11.6日이며 그中 稻作이 7.2日로서 全畜力利用日數의 62.3%를 占하고 麥作은 1.9日로서 16.7%를 占하고 있다. 卽 畜力利用은 主로 米麥作部門에 利用되고 있다.

#### (D) 作物別 反當投下勞動 (別表)

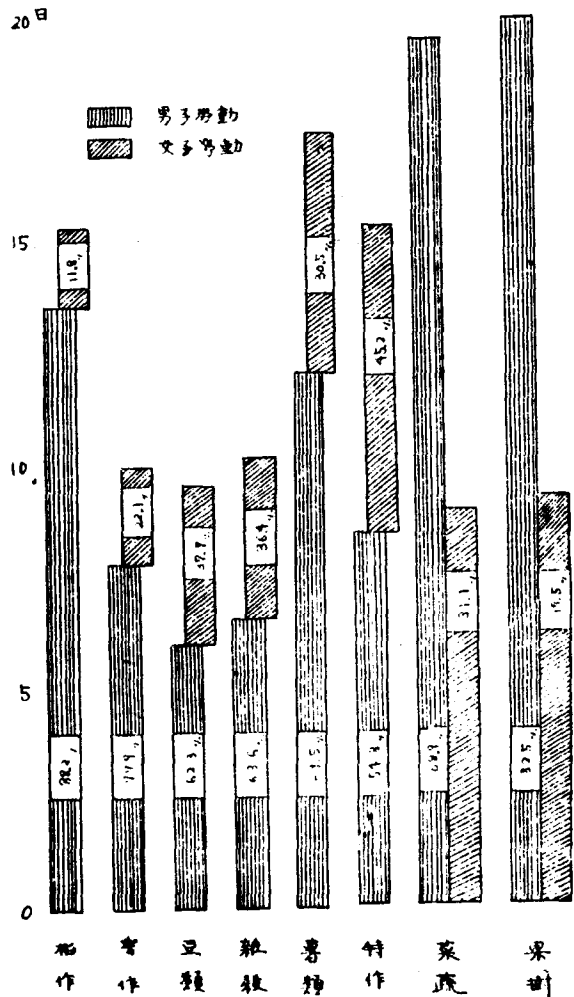
##### 概 評

(1) 各作物에 投下된 勞動量을 그 作物의 作付面積으로 除하여 反當投下勞動量을 計算해보면 果樹 53.2日, 菜蔬 28.4日, 薯類 17.4日로서 이들은 稻作의 15.3日보다 훨씬 많이 投下되고

(2) 女子勞動은 果樹, 菜蔬, 麥作, 特作 등에 比較的 많이 投下되고 있으며

(3) 雇傭勞動은 主로 果樹,

作物別 反當投下勞動量



D. 作物別 反當投下勞動

作物別 男・女別 自・雇別 面積 區分		稻 作			麥 作			
		594.9反			237.7反			
		男	女	計	男	子	計	
投下 勞動量	自 雇 計 畜力	日	日	日	日	日	日	
		4,711.5	764.0	5,475.5	1,886.1	631.6	2,517.7	
		1,141.4	125.2	1,266.6	116.9	40.9	157.8	
		2,206.1	182.8	2,388.9	598.5	60.8	659.3	
		8,059.0	1,072.0	9,131.0	2,601.5	733.3	3,334.8	
		576.4			154.3			
反投下 當 勞動量	自 雇 計 畜力	7.9	1.3	9.2	5.2	1.9	7.5	
		1.9	0.2	2.1	0.3	0.1	0.4	
		3.7	0.3	4.0	1.8	0.2	2.0	
		13.5	1.8	15.3	7.7	2.2	9.9	
				1.0			1.5	
豆 類			雜 穀			薯 類		
134.1反			52.3反			54.6反		
男	女	計	男	女	計	男	女	計
日	日	日	日	日	日	日	日	日
617.9	390.2	1,008.1	284.1	174.4	458.5	466.2	290.0	756.2
17.0	66.7	83.7	18.5	7.9	26.4	16.0	2.2	21.2
160.5	20.0	180.5	38.1	4.8	42.9	169.1	2.4	171.5
795.4	476.9	1,272.3	340.7	187.1	527.8	654.3	294.6	948.7
		39			7.4			30.7
4.6	2.9	7.5	5.5	3.3	8.8	8.5	5.3	13.8
0.1	0.5	0.6	0.3	0.2	0.5	0.4	—	0.4
1.2	0.2	1.4	0.7	0.1	0.8	3.1	0.1	3.2
5.9	3.6	9.5	6.5	3.6	10.1	12.0	5.4	17.4
		0.1			0.1			0.6
特 作			菜 蔬			果 樹		
48.6反			96.9反			9.5反		
男	女	計	男	女	計	男	女	計
日	日	日	日	日	日	日	日	日
315.4	292.2	607.6	1,440.4	841.5	2,281.9	199.2	67.7	269.9
1.0	34.3	35.3	14.4	10.6	25.0	—	—	—
89.3	11.2	100.5	438.6	4.8	443.4	218.8	20.0	238.8
405.7	337.7	743.4	1,893.4	856.9	2,750.3	418.0	87.7	505.7
		7.3			70.9			24.5
6.5	6.0	12.5	14.9	8.7	23.6	21.0	7.1	28.1
	0.7	0.7	0.1	0.1	0.2	—	—	—
1.9	0.2	2.1	4.5	0.1	4.6	23.0	2.1	25.1
8.4	6.9	15.3	19.5	8.9	28.4	44.0	9.2	53.2
		0.2			0.3			2.6



		年間戶當就農日			就農者數(能力換算)			1人當就農日			
		男	女	計	男	女	計	男	女	計	
大 農 (16戶)	自	241.5	68.5	310.0	}	人 2.4	人 1.2	人 3.6	日 110.6	日 59.3	日 93.5
	품아시	23.8	2.7	26.5							
	雇	192.5	10.6	203.1							
	計	457.8	81.8	539.6							
中 農 (17戶)	自	266.0	81.3	347.3	}	2.0	1.2	3.2	144.2	71.7	117.0
	품아시	22.4	4.7	27.1							
	雇	93.0	4.9	97.9							
	計	381.4	90.9	472.3							
小 農 (24戶)	自	233.4	54.8	288.2	}	1.8	0.8	2.6	139.5	75.8	120.1
	품아시	18.1	5.9	24.0							
	雇	36.0	1.7	37.7							
	計	287.5	62.4	349.9							
細 農 (23戶)	自	151.8	32.3	184.1	}	1.3	0.8	2.1	123.4	43.1	92.8
	품아시	8.6	2.2	10.8							
	雇	8.0	0.6	8.6							
	計	168.4	35.1	203.5							
平 均 (80戶)	自	218.5	56.7	275.2	}	1.8	1.0	2.8	131.1	60.6	105.9
	품아시	17.5	3.9	21.4							
	雇	71.3	3.9	75.2							
	計	307.3	64.5	371.8							

## 概 評

- (1) 年間就農狀況을 規模別로 보면 小農 120.1日, 中農 117.0日, 大農 93.5日, 細農 92.8日의 順序로서 大農과 中農層의 就農日이 小農에 比하여 적은은 農業生産이 雇傭勞動에의 依存率이 큰 反面 家族勞力을 充分히 稼動시키지 않음에 있으며 細農의 就農日이 적은은 勞動力을 投下할 耕地의 不足에 基因된다고 할것이나 大體로 規模의 大小를 莫論하고 戶當 就農日數가 적다.
- (2) 男女別로 보면 女子의 就農日은 男子의 半에 未達이며 女子就農日을 規模別로 보면 亦是 小農, 中農, 大農, 細農의 順序이다.

## 總 評

- (1) 規模別로 보면 戶當就農日數는 經營規模의 大小에 比例하나 雇傭勞動의 使用 亦是 많음으로서 1人當就農日數는 오히려 小農, 中農이 많으며 戶當 就農日數는 勿論 人當 就農日數가 적다.
- (2) 月別로 보면 勞動配分이 不合理하여 6月, 7月, 10月은 勞動利用이 各部門間의 競合으로 繁忙期를 이루고 있으며 이 農繁期에는 相當量의 雇傭勞動을 使用함으로서 農家內部에 失業과 雇傭이라는 矛盾된 現象을 露出하고 있다.
- (3) 部門別로 보면 農業生産은 穀菽작에 偏重되어 農家副業의 發達을 보지 못하고 있다. 따라서 遊休勞動의 利用이 充分치 못한뿐 아니라 自然的 乃至 社會的 危害에 對한 農業生産의 彈力性이 弱하다.

上記한 諸現象은 窮極의으로 農業所得의 減少를 招來하여 農家經濟의 向上 發展을 至極히 阻害하고 있다. 이에 對한 打開策은 무엇인가 이는 무엇보다도 먼저 就農日數를 많게 해야 한다는 것이다. 年間 人當 就農日이 100餘日에 不過해서야 어찌 充分한 所得을 얻을수 있겠는가 그러나 就農日을 많게 한다는 것은 簡單한 問題가 아니다. 就農日이 적은 理由는 두가지로 生覺할수 있으니 其一은 耕地의 狹少요 其二是 勞動利用의 不合理性에 있다. 따라서 開墾, 干拓, 灌溉排水施設에 依한 耕地의 擴張과 從來의 穀實農業을 止揚하여 莖葉農業, 草地農業, 樹木農業으로 技術을 擴張함으로서 土地利用을 高度化할 것이다. 그러나 土地의 擴張만으로 人當 就農日을 많게 할수 없음은 大農層에서의 就農日이 많지 않다는 것으로도 알수 있다. 이의 原因은 勞動配分의 不合理에 있는 것이다. 따라서 其二是 勞動의 Peak를 緩和시키고 遊休勞動을 充分히 稼動시킬수 있는 經營組織에로의 大改編이 要請되는 것이다.

## 叢 報

— 檀紀4291年 12月20日 ~ 92年 12月1日 —

### 韓 國 經 濟 學 會

#### <第七回定期總會>

檀紀4291年12月20日 大韓商工會議所會議室에서 全國 各大學代表 40餘名이 參席한 가운데 開會되어 崔虎鎭會長으로부터 學會發展을 위한 진지한 討議와 아울러 今次에 刷新的인 任員改選이 있기를 바란다는 要旨의 人事에 이어 그 동안 第二回 全國大學院學生經濟學研究發表大會와 西獨副首相 兼 經濟相 Ludwig Erhart博士의 講演會를 가졌다는 것과 國外學界와의 學問的 交流를 두터히 하기 위하여 會誌의 刷新을 期하였다는 報告가 있었다. 그리고 宋呖永監查의 決算報告에 이어서 任員의 改選에 드리기가 下記와 같은 11名의 評議員과 3名의 監查가 選出되었고 會長에는 崔虎鎭博士가 再選되었다. 끝으로 學會活動의 加一層의 活潑化에 對한 諸般討議에 있어 앞으로의 大學教授研究 發表會 및 學術講演會의 開催에 對한 展望的 諸問題를 論議하였고 會誌「經濟學研究」第六輯의 配付로써 第七回定期 總會를 끝마추었다.

#### 記

會 長 : 崔虎鎭

評議員 : 崔虎鎭 高承濟 金相謙 金俊輔

白昌錫 李昌烈 朴根昌 李廷煥

趙東弼 金孝錄 申泰煥

監 查 : 宋呖永 蘇眞德 尹炳旭

#### <第一回役員會>

檀紀4292年6月13日 大韓商工會議所會議室에서 今年度에 들어와 처음으로 役員會가 開催되었다. 會長으로부터 「經濟學研究」第六輯의 國內外發送등의 諸般報告가 있었다. 이어 本學會의 年例行事인 第三回全國大學院學生經濟學研究發表大會의 題目選定과 「經濟學研究」第七輯發刊에 對한 諸般討議가 있었다. 한편 이날 多年間의 研究끝에 母校인 日本九州大學으로부터 經濟學博士學位를 取得게 된 崔虎鎭會長에게 高承濟教授의 記念品贈呈과 祝辭가 있었다.

#### 記

選定된 題目

1. 韓國農業과 肥料問題
2. 韓國農業과 協同組合
3. 韓國財政投資의 位置
4. 韓國金融市場과 資本市場
5. 韓國에 있어서의 財務諸表의 意義

#### <第二回役員會>

10月12日 大韓商工會議所會議室에서 開催되어 第三回全國大學院學生經濟學

研究發表大會에 對하여 다음과 같은 決議를 採었다.

### 記

#### 一. 日 時

檀紀4292年 11月 14~15日

#### 二. 處 所

원각사(乙支路入口)

#### 三. 參 加

1. 發表者……大學院 經濟學科・商學科・農經學科・經營學科・水經學科에서 科當 一名式

2. 質疑者……參席大學院學生全員

#### 四. 發表時間 및 質疑時間(第二回와 同一)

#### 五. 申請마감

11月 5日까지(申請時 大學院長의 推薦書를 同封 提出한다)

#### 六. 原稿提出(第二回와 同一)

#### 七. 申請處(第二回와 同一)

#### 八. 審 查

各 大學院講義擔當教授 및 斯界權威者

#### 九. 施 賞

研究激勵賞을 授與함

#### 二. 後 援

各大學校 各研究機關 國立銀行 各新聞社

### <第三回役員會>

11月 22日 大韓商工會議所會議室에서 開催되었다. 會長으로부터 第三回全國大學院學生經濟學研究發表大會의 원각사事情에 依한 日時變更(11月 30日~2月1日)등 諸經過報告가 있었으며 施賞委囑追加 審査委員의 選定에 이어「經濟學研究」第七輯의 印刷 및 原稿에 對한 討議가 있었다.

### <第四回役員會>

11月 29日 大韓商工會議所會議室에서 開催되었는데 이날은 11月30日 12月1日 兩日に 있을 第三回全國大學院學生經濟學研究發表大會의 進行에 對한 討議가 있었다.

### <第三回全國大學院學生經濟學研究發表大會>

11月 30日~12月 1日 兩日に 걸쳐 원각사에서 釜山, 大邱, 清州, 全州, 光州등의 地方各地로부터의 來賓 大學院學生을 비롯하여 經濟學徒 200餘名이 參席한 가운데 崔虎鎮會長의 人事와 黃炳俊教授의 發表 및 質疑에 對한 注意에 이이 研究發表로 들어가 連二日間 繼續 되었으며 끝으로 高承濟教授의 綜合講評과 各專門分野의 崔應詳 朱碩均 李秉彦 蘇眞德 여러 先生님의 協同組合 肥料問題 財政投資 및 財務諸表에 對한 個別審査意見이 있었다. 그리고 本大會에서 發表者 및 質疑者에 對하여 다음과 같은 激勵의 施賞과 參席者에 對한 記念品の 配付가 있었다.

### <발표상>

建國大學校大學院

金仁謙 高麗大學校總長賞

全北大學校大學院

申壽澈 農業銀行總裁賞

中央大學校大學院

李鍾勳 延世大學校總長賞

서울大學校大學院

金厚根 韓國生產性本部理事長賞

建國大學校大學院

朴南基 大韓證券去來所理事長賞

成均館大學校大學院

梁映煥 中央大學校總長賞

東亞大學校大學院

崔元圭 韓國銀行總裁賞

서울大學校大學院

朴玄埰 中央工業研究所長賞

成均館大學校大學院

南玲珍 韓國產業銀行總裁賞

高麗大學校大學院

黃昌奎 韓國經濟學會長賞

中央大學校大學院

李允鍾 產業開發委員會委員長賞

高麗大學校大學院

申廷植 서울大學校總長賞

〈질의상〉

釜山水產大學大學院

朴九秉 成均館大學校總長賞

高麗大學校大學院

申堧湜 東國大學校總長賞

東亞大學校大學院

元容翰 서울신문社長賞

서울大學校大學院

金鍾國 大韓商工會議所會長賞

中央大學校大學院

趙容濟 朝鮮日報社長賞

東亞大學校大學院

洪永杓 朝鮮大學校總長賞

延世大學校大學院

林炳潤 建國大學校總長賞

中央大學校大學院

朴容相 大韓財務協會長賞

高麗大學校大學院

吳景熙 韓國農業問題研究會長賞

서울大學校大學院

裴文漢 釜山日報社長賞

東亞大學校大學院

孫炳圭 韓國農業經濟學會長賞

서울大學校大學院

裴相均 東亞大學校總長賞

中央大學校大學院

李弼佑 韓國貿易協會長賞

東亞大學校大學院

徐炳燦 聯合新聞社長賞

中央大學校大學院

權南伊 서울中央放送局長賞

中央大學校大學院

權寧河 全北大學校總長賞