

湖南地域製造業의 構造的 變遷에 관한 分析

—58年度 以後의 生産面을 中心으로 하여—

吳 昌 桓

(全南大學校 商科大學·教授)

차 례

- I. 湖南地域의 基本的 特徵
- II. 湖南地域製造業의 基本的 性格
- III. 工業化展開過程에서 나타난 諸樣相
- IV. 工業化의 現段階
- V. 結 論

I. 湖南地域의 基本的 特徵

地理的으로 韓國을 區分하면 中部地方과 南部地方으로 前者를 또 다시 서울特別市, 京畿道, 忠清南道, 忠清北道를 總稱하는 畿湖地域과 江值道를 말하는 關東地域으로 二分할 수 있으며 後者は 全羅南道, 全羅北道 그리고 濟州道를 包含하는 湖南地域과 釜山市, 慶尚南道, 慶尚北道를 合하는 嶺南地域으로 나눌 수가 있다. 지금 1965年 不變價格으로서 1966年의 道別 國內總生産額을 表示하면 1人當 所得에 있어서 서울特別市の 52,029 원을 首位로 해서 釜山市의 45,048 원, 濟州道の 28,684 원, 忠北의 27,612 원, 京畿의 26,831 원, 慶北의 26,165 원, 慶南의 25,426 원, 忠南의 25,824 원, 全北의 24,845 원, 江原의 24,649 원, 그리고 全南의 23,237 원이라는 順位가 되고 있다. 嚴格한 意味에 있어서 湖南地域은 濟州道, 全羅南道, 全羅北道를 包含시켜야 하나 이 論文에서는 1人當 所得에 있어서 比較의 높은 順位를 찾아하는 濟州道를 除外하고 그 順位에 있어서 9位인 全羅北道가 最下位인 全羅南道만을 包含시키기로 한다.

湖南地域은 韓半島의 西南部에 位置하며 그 面積에 있어서는 20,256.15 町步로서 大韓民國의 20.4%를 차지하고 있다. 그 人口數는 1966年 10月 1日 現在로서 約 657 萬名으로서 全國 人口數의 22.52%에 該當한다. 따라서 그 人口密度는 1町步當 324.5 名으로 全國의인 人口密度 294 名에 比하여 比較的으로 높은 密度를 나타내고 있다. 한便 그 家口數에 있어서는 總數는 全國의 21.4%에 該當하는 1,111,231 戶數이며 그것은 또 다시 全國의 28.38%에 該當하는 農家戶數 713,971 戶와 全國의 14.88%에 該當하는 非農家戶數 397,260 戶로 나눌 수가 있다. 다시 말해서 湖南地域은 人口密度가 比較的으로 높으나 그 家口數에 있어서는 非農家戶數가 農家戶數의 約 $\frac{1}{2}$ 인 農業爲主의 地域이라고 할 수가 있다. 이것은 그 產業構造에 確實히 反映되고 있다. (表 1 參照)

國際標準產業分類에 의해서 國民總生産을 第1次, 第2次, 第3次産業으로 나누어 그 構

1966 年 國內總生產構成比

〈表 1〉

(1965 年 不變價格, 單位: %)

	全 國	서울 特別市	湖南 地域
第 1 次 產業 (漁 業)	39.37 (1.74)	1.97 (0.76)	62.63 (2.27)
第 2 次 產業 (製 造 業)	25.06 (19.01)	35.83 (27.77)	14.88 (10.42)
第 3 次 產業 計	35.57 100.00	62.20 100.00	22.49 100.00

資料: 韓國銀行刊 68年 經濟統計年報.

成比를 求하여 볼 때 湖南地域은 62.63%라는 壓倒的 部分이 第 1次產業에 의해서 찾아되고 있는데 대해서 第 2次產業部門이 不過 14.88%임을 알 수가 있다. 이것을 서울特別市の 產業構造와 比較할 때 產業이 高度化함에 따라 그 比重이 커지는 正常的 構成比를 나타내고 있다. 이것은 마치 서울特別市の 先進國의 產業構造現象 그리고 湖南地域의 後進國의 產業構造現象이라는 對照의 事實을 發見케 하는 것이다. 이것을 全國의 產業構造와 比較해 보더라도 湖南地域은 過少한 第 2次產業部門의 比重과 第 1次產業의 約 $\frac{1}{3}$ 에 不過한 比重을 찾아하고 第 3次產業構成比現象을 보이고 있는데 대하여 全國것은 湖南地域보다 훨씬 높은 比重을 보이고 있는 第 2次 第 3次產業部門의 構成比에 의해서 相對的으로 第 1次產業部門의 比重이 輕減하고 있음을 알 수가 있다.

各地域別 國內總生產構成比(1966)

〈表 2〉

(1965 年 不變價格, 單位: %)

畿 湖		關 東	湖 南		嶺 南		合 計
서 울	其 他		濟 州	其 他	釜 山	其 他	
22.71	22.92	5.17	1.11	17.99	7.39	22.71	100.00
45.53		5.17	19.10		30.1		100.00
서울對比	100.9	23.65	4.9	79.22	32.54	100.00	

資料: 韓國銀行刊 68年 經濟統計年報.

이것을 表 2에 의해서 各地域別 國內總生產構成比를 分析해 보면 서울特別市를 包含한 畿湖地域과 釜山市를 包含한 嶺南地域의 合計의 構成比가 75.63%이며 濟州道를 包含한 湖南地域의 構成比의 約 4倍가 되고 있음을 알 수가 있다. 그리고 서울特別市를 除外한 畿湖地域, 釜山市를 除外한 嶺南地域의 構成比의 比重이 大體的으로 서울特別市の 그것과 同一한 水準에 있는데 대하여 湖南地域과 關東地域의 그것은 훨씬 未達되고 있다. 이것은 確實히 湖南地域이 韓國에 있어서의 未開發地域임을 나타내고 있는 事實이다.

따라서 湖南地域은

- (1) 經濟的 後進性
- (2) 모든 經濟水準의 低位와 經濟的 不均衡
- (3) 貧困의 惡循環
- (4) Historical Bias

는 것은 危險한 일이라고 할 수 있다. 따라서 以下에는 理論을 科學的으로 하기 위해서 統計資料에 의해서 그 論理를 뒷받침해 줄 必要가 있다고 생각한다. 統計資料로서는 韓國產業銀行, 經濟企劃院刊, 「鑛工業센사스報告書」를 主로 利用한 것이며, 그렇게 함으로써 1958年度以後의 湖南地域의 製造業에 있어서의 構造的 變遷過程을 全國것과 比較하면서 分析하기로 한다. 이것을 위해서 우선 事業體, 從業員, 附加價值, 生産性, 賃金率, 利潤率, 有形固定資產, 資本形成에 관해서 規模別 業種別 構成比의 變遷과 伸張率을 分析함으로써 湖南地域製造業의 基本的 性格의 變遷을 把握하고 이것을 基礎로 해서 두번째로 韓國經濟의 二重構造를 克服하기 위해서 湖南地域製造業의 生産性, 賃金率 格差에 나타나는 斜傾斜構造는 어떻게 變遷했는가를 考察한다. 세째로 湖南地域製造業의 構造高度化가 어느 程度 그間に 이루어졌는가를 보기 위해서 業種을 U.N의 方式(1)에 따라 重化學工業部門과 輕工業部門으로 分類하고 重化學工業化率의 變遷을 살펴 보기로 한다. 그러나 只今까지의 分析 乃至 考察은 湖南地域製造業自體만의 것이므로 이것을 觀點을 바꾸어서 全國의인 水準에서 製造業의 地域分布를 檢討하기 위해서 地域特化係數 立地係數를 算出함으로써 政策的 勸獎의 基礎를 마련하는 것이 本誌의 課題인 것이며, 다섯째로는 投資選擇基準으로 使用되는 最大資本—勞動比率과 最小資本—產出比率을 算出하기 위해서 各業種의 $\frac{K}{N}$ 와 $\frac{K}{O}$ (但 K=有形固定資產總額, N=從業員數, O=生産額)의 變遷內容을 分析한다. 그리고 끝으로 以上에서 얻은 여러가지 資料를 基礎로해서 앞으로의 發展方向에 대한 指針을 提案하고자 한다.

Ⅱ. 湖南地域製造業의 基本的 性格

湖南地域製造業의 基本的 性格을 分析하기 위해서 우선 58年度以後의 鑛工業센사스報告書에 나타난 製造業統計를 利用하여 生産에 관한 여러 指標에 대하여 그 伸張率과 全國對比를 分析하기로 한다. 그리고 이러한 一般의 分析에 立脚하여 58年度, 66年度, 69年度의 事業體, 從業員, 附加價值를 規模別 業種別로 細部의으로 分析하기로 한다.

表 3-1에 의하던 事業體에 있어서는 58年度以後 全國, 湖南 다같이 꾸준한 伸張을 보이고 있으나 湖南地域製造業의 事業體數는 全國의 水準보다 더 높은 伸張率을 보이면서도 그 絕對數는 全國製造業事業體數의 16~20%에 不過함을 알 수가 있다. 그러나 從業員, 生産性, 賃金率에 있어서는 大體의으로 全國의 水準에 未及하고 있을 뿐만 아니라 事業體數의 推移에 나타난 數值보다 낮은 比重을 나타내고 있다. 從業員의 全國對比는 10~12%이며, 生産性과 賃金率의 그것은 63年度를 除外하고 70~80% 前後에 不過하다는 것은 企業의 零細乃至 小模性 或은 低生産性을 말해주고 있는 것이라고 생각할 수가 있다. 여기에 가장 基本的인 特徵을 찾을 수가 있을 것이다. 企業의 零細乃至 小模性, 低生産性은 市場占據率, 資本裝備率, 資本生産性, 利潤率에도 反映되고 있다. 表 3-2에 의해서 出荷額을 利用한 市場占據率에 있어서는 그 伸張率이 69年度에는 60年度의 14倍로 增加되고 있으나 全國의인 18倍에는 훨씬 未達되고 있을 뿐만 아니라 湖南地域製造業의 市場占據率은 不過 9~10%임을 나타내고 있다. 이것은 곧 湖南地域 製造業內部에 甚한 過當競爭이 現出되고 있음을 말해주는 것이며, 더구나 그 比重이 遞減現象을 보이고 있는 것은 過當競爭現象이 그 度를 더욱 加重시키고 있다고 할 수 있다. 只今 從業員數=N, 附加價值額=Y, 賃金率=W, 有形固定資產總額=K, 利潤=P로 表示하면

$$\text{勞動生産性} \quad \frac{Y}{N} = \frac{K}{N} \times \frac{Y}{K}$$

와 같은 低開發國이기 때문에 宿命的으로 갖게 되는 經濟的 特徵을 地域的 水準에서 具備하게 되는 것은 當然한 일이다. 이것을 더 敷衍하면 湖南地域은 比較的 높은 人口密度에서 地域內總生産의 60.36%를 農林部門에서 生産하고 있기 때문에(表 1 參照) 必然的으로 營農形態는 零細乃至 小農의 規模를 벗어나지 못할 것이다. 따라서 家計와 企業의 確然한 分化를 뜻하는 經濟組織의 近代化가 이루어지지 않고 貨幣 및 市場經濟의 未發達, 分業의 未發達, 自給自足經濟, 企業家精神의 未發達, 產業化의 低位로서 集約表現할 수 있는 經濟的 前近代性乃至 後進性이 露呈되며 僞裝失業 혹은 工產品의 過度한 他地域에의 依存等과 같은 모든 經濟水準의 低位와 經濟的 不均衡現象이 招來되고 加난하기 때문에 加난하다고 하는 「貧困의 惡循環」이 나타나고 產業構造에는 monoculture 的 現象이 支配되는 Historical Bias가 特有한 現象으로 나타나게 된다. 이러한 後進的인 經濟的 特徵은

- (1) 低文化水準
- (2) 社會的 分化의 未發達
- (3) 傳統的 社會의 特徵인 宿命觀의 思想과 身分制度中心의 權威主義의 殘存
- (4) 血緣關係를 中心으로 하는 合同家族制度
- (5) 複合社會

와 같이 約要할 수 있는 後進的 社會構造를 바탕으로 하여 그리고 그것과 相互作用을 하면서 더욱 前近代性을 強化하고 있다고 할 수가 있을 것이다.

勿論 여기에서 近代化의 概念에 깊이 들어갈 생각은 없으나 「近代化」라는 概念을 富永健一¹⁾가 指摘하듯이

- (1) 合理主義의 價値가 優位하는 狀態에의 移行
- (2) 分業化가 高度로 發達한 狀態에의 移行
- (3) 合意와 規則에 基礎를 둔 合法的인 支配의 狀態가 優位하는 狀態에의 移行
- (4) 身分과 地域的인 束縛에서의 個人的 解放

이라고 解釋한다면 이러한 狀態는 社會開發乃至 經濟開發의 綜合的·同時的 開發에 의해서 이루어진다고 할 수가 있다. 그리고 社會開發은 經濟開發에 準하여 두 개의 重要한 役割을 하고 있다. 그 하나는 經濟開發을 위한 社會變革이며 또 하나는 人的 資源의 開發이다. 前者는 經濟開發의 前提條件이며 後者는 開發의 原動力을 育成하는 것이다. 이러한 社會開發은 教育과 강한 關聯性을 맺고 있는 것이다. 한편 經濟開發乃至 經濟發展은 工業化를 中心으로 하는 產業化와 新技術과 結合한 產業의 多樣化에 의해서 期할 수 있다.²⁾

우리는 後進的 地域社會인 湖南地域의 未開發의 社會構造問題를 여기에서 깊이 파헤칠 생각은 없다. 다만 社會開發과 經濟開發과 併行되어야만 近代化에의 課業을 成就시킬 수가 있다고 하는 事實만을 指摘하는 것으로 滿足할 수 밖에 없는 것이다. 따라서 問題의 幅을 좁혀서 經濟開發의 問題만을 分析의 對象으로 하기로 하자. 確實히 湖南地域은 未開發地域이다. 바꾸어 말하자면 同地域에서는 工業化에의 過程이 充分히 이루어지지 않고 있을 뿐만 아니라 產業의 多樣化가 아직도 遙遠한 狀態에 있는 것이다. 表 1에서 볼 수 있는 바와 같이 製造業의 湖南地域總生産構成比에 있어서의 比重이 不過 10.42%인데 대하여 全國의 水準에 있어서는 19.01%, 서울特別市에 있어서는 27.77%이라고 하는 比較的 높은 數値를 보이고 있는 點으로 봐서도 能히 짐작할 수 있다. 그러나 蓋然性만 가지고 理論을 展開한다

1) 富永健一, 「社會變動의 理論」 岩波書店, 1965, 第三節 參照.

2) 慶應義塾經濟學會編, 後進地域의 經濟開發, 東洋經濟, 昭和 43年 p.46. 參照.

各指標의 伸張率과 全國對比 (No. 1)

〈表 3-1〉

(1) 事 業 體 (單位: 絕對額 千圓, 率比 %)

區 分	58	60	63	66	67	68	69
伸 張 率 {	100.00	117.2	141.2	175.1	183.7	185.8	193.6
	100.00	126.0	145.6	215.0	210.2	215.2	208.7
全國對比	16.14	17.35	16.65	19.82	18.47	18.69	17.40

(2) 從 業 員

伸 張 率 {	100.00	105.7	154.4	217.6	249.1	287.3	318.3
	100.00	101.3	113.6	191.5	208.5	224.3	235.9
全國對比	12.09	12.54	9.63	11.52	10.95	10.22	9.70

(3) 生 產 性

絕 對 額 {	60.50	79.44	153.08	275.60	319.38	402.85	613.89
	47.82	59.43	174.84	218.72	224.68	293.06	464.65
伸 張 率 {	100.00	131.3	253.0	455.5	527.9	665.9	1014.7
	100.00	124.3	365.6	457.4	469.8	612.8	971.7
全國對比	79.0	74.8	114.2	79.4	70.3	72.5	75.7

(4) 賃 金 率

絕 額 對 {	22.14	24.21	40.27	66.74	82.34	102.98	128.81
	17.69	18.59	41.07	51.43	58.23	72.67	93.56
伸 張 率 {	100.00	109.3	166.3	275.7	340.1	465.1	581.8
	100.00	105.1	232.2	290.8	329.1	410.8	528.9
全國對比	79.9	76.8	102.0	84.4	70.7	70.5	72.6

註: 左欄은 全國, 右欄은 湖南地.

各指標의 伸張率과 全國對比 (No. 2)

〈表 3-2〉

(5) 市場占據率(出荷額) (單位: 絕對額 千圓, 率比 %)

區 分	58	60	63	66	67	68	69
伸 張 率 {		100.00	275.18	688.02	908.44	1270.41	1806.35
		100.00	278.78	618.90	695.30	939.40	1431.10
全國對比		9.82	9.95	8.83	7.52	7.26	8.08

(6) 資本裝備率 $\left(\frac{K}{N}\right)$

絕 對 額 {		108.45		315.09	349.37	554.16	650.66
		66.56		279.33	289.20	496.91	564.84
全國對比		61.4		88.65	82.98	89.67	86.81

(7) 資本生産性 $\left(\frac{Y}{K}\right)$

絶對値(%)		73.25		87.47	91.41	72.70	94.35
		89.29		78.30	77.69	59.00	82.26
	全國對比	121.9		89.52	84.99	81.19	87.19

(8) 利 潤 率 $\left(\frac{\frac{Y}{N} - W}{\frac{K}{N}}\right)$

絶對値(%)		50.92		66.29	67.85	54.11	74.55
		61.36		59.89	57.56	44.35	65.70
伸 張 率		100.00		130.2	133.3	106.3	146.4
		100.00		97.6	93.8	72.3	107.1
全國對比		120.5		90.4	84.8	82.0	88.1

(9) 資 本 形 成

伸 張 率	100.00	53.2	258.4	480.4	955.4	4,948.3	1,988.5
	100.00	28.9	196.4	344.3	576.3	463.9	3,318.6
全國對比	7.93	4.3	6.03	5.65	4.78	7.43	13.13

(10) 有形固定資産總額

伸 張 率	100.00		598.2	760.0	1389.2	1840.7
	100.00		793.6	894.5	1218.7	1976.6
全國對比	7.71		10.39	9.07	6.75	8.42

註：윗 欄은 全國, 아랫 欄은 湖南地域.

$$\text{利潤率} \quad \frac{P}{K} = \frac{Y - NW}{K} = \frac{\frac{Y}{N} - W}{\frac{K}{N}}$$

라는 關係式을 얻는다. 이것을 利用하여 資本裝備率 $\left(\frac{K}{N}\right)$, 資本生産性 $\left(\frac{Y}{K}\right)$, 利潤率 $\left(\frac{\frac{Y}{N} - W}{\frac{K}{N}}\right)$ 를 求해 보면 確實히 그 絶對額과 絶對値 그리고 그 伸張率에 있어서 湖南地域

은 뒤떨어지고 있다. 設備의 機械化乃至近代化를 判斷하는 하나의 指標인 資本裝備率의 全國對比는 60年度의 61%水準에서 66年度以後에는 急增하여 90%線으로 上昇하고 있으나 韓國의 工業이 아직 設備의 近代化를 達成하지 못하고 있는 點으로 미루어봐 湖南地域製造業에 있어서의 設備의 近代化는 遠遠한 것이라고 할 수 있으며 絶對額에 있어서 急增하고 있는 것은 特殊한 要因을 除外하고 一般的은 零細乃至小企業에 있어서의 質的인 機械設備를 無視한 量的인 機械設備增加가 그 主要한 原因인 것으로 본다. 따라서 經營의 合理化를 나타내고 하나의 指標인 資本生産性도 60年度를 除外하고 一般的으로 '全國의 水準의 81~90%程度인 것이다. 이것은 企業의 零細乃至小規模性에 비추어 家計와 企業의 未分化狀態 다시 말해서 經濟組織의 前近代性에 緣由한 것이라 할 수 있다. 設備와 經濟組織의 前近代

性 이것 또한 湖南地域製造業이 갖는 基本的인 性格이라고 할 수가 있을 것이다. 이러한 基本的 性格은 低利潤率現象에 反映되고 60年度에는 全國의 水準을 凌駕했으나 66年度 以後에는 第1次經濟開發計劃終了로 인하여 他地域의 工業化가 促進됨에 따라 相對的으로 湖南地域이 落後되어 利潤率의 減少 乃至 遞減現象이 나타나고 있다. 多幸히 69年度에는 어느 程度 上昇傾向을 보이고 있는 것에 留意해야 할 것이다. 이러한 點으로 봐 利潤率과 工業化는 密接한 關係가 있는 것이며 利潤率의 높이는 工業化의 「바로메터」라고 할 수 있다. 이것을 敷衍하면 經濟開發은 工業化로 集約表現할 수 있으며 工業化는 生産性を 提高할 뿐만 아니라 또 한편으로는 投資에 의해서 有形固定資産을 增加시킨다. 生産性이 높아질 수록 賃金率과의 사이에 逆行이 나타난다.³⁾ 따라서

$$\text{公式} \quad \frac{P}{K} = \frac{\frac{Y}{N} - W}{\frac{K}{N}}$$

에 있어서 工業化에 의해서

$$\text{普通} \quad \frac{Y}{N} - W \geq \frac{K}{N}$$

의 관계가 成立될 것이다. 이로 인하여 利潤率은 一般的으로 增加傾向에 있다고 할 수가 있다. 低利潤率로 表現할 수 있는 湖南地域의 經濟의 未開發 乃至 工業의 未發達 이것 또한 湖南地域의 基本的 性格이다.

低利潤率現象은 企業內部的 自己膨張力弱화를 뜻하며 外部로 부터의 資金支援에 의한 資本形成이 아니면 資本蓄積이 이루어지지 않은것을 말한다. 68年度까지의 資本形成이 全國의 水準과 比較하여 低位에 머무렀던 것도 여기에 歸因하는 것이다. 따라서 69年度에 一躍 全國對比가 13%로 急昇한 것은 企業內部로부터의 膨張이라고 하기 보다 外部的인 다른 要因이 內包되고 있을 것으로 생각된다. 이러한 資本形成趨勢는 그대로 有形固定資産總額에 反映되고 있다. 全國의 有形固定資産總額의 7~10%가 湖南地域製造業에 蓄積되고 있는 現實은 事業體數가 全國의 16~20%에 該當한다고 하는 事實과 종합해서 判斷할 때 有形固定資産面으로 湖南地域製造業이 얼마나 零細小規模의 性格을 지니고 있는가를 能히 짐작할 수가 있다. 말하자면 微小한 有形固定資産 이것 또한 湖南地域製造企業의 基本的인 特徵이라고 할 수가 있다. 여기에 Nurkse 教授가 말하는 「貧困의 惡循環」現象이 介在되고 있는 것이다.

以上과 같은 一般的 趨勢를 背景으로 하고 이번에는 더 깊이 이 事實을 分析하기 위해서 規模別 業種別 成構比를 事業體數, 從業員數, 附加價值額에 관해서 58年, 66年, 69年度 것을 細部的으로 考察하기로 한다. 이 경우 規模別考察에 있어서는 從業員數 5~49人規模를 零細小企業, 50~199人規模를 中企業, 200人 以上을 大企業으로 分類하고⁴⁾ 業種別 考察에 있어서는 이미 言及한 바와 같이 U.N方式(I)에 따라 輕工業部門과 重化學工業部門으로 나눈다. 그리고 湖南地域製造業의 正確한 座標를 設定하기 위해서 全國것과 그 數値를 比較하기로 한다.

表 4-1에 의해서 58年度에는 全國의 水準으로서는 事業體數는 12,971社이며 이것을 規

3. 吳昌桓, 「全南製造業의 實態分析」Ⅳ, 全南大學校附設, 工業技術問題研究 第六輯, 1970. pp.188~195 參照)

4. 吳昌桓, 「全南의 製造業에 관한 分析」全南大學校附設, 湖南經濟研究, 第一輯, 1969. 6. pp.130~131 參照)

〈表 4-1〉

規模別 業種別 58事業體數 構成比 (전국)

(單位: %)

業種別		總 數	零 細 小 企 業	中 企 業	大 企 業
製 造 業 總 計		100.00% (12,971社)	93.50%	5.61%	0.89%
輕 工 業 部 門	食 料 品	11.36%	94.66	4.82	0.54
	飲 料 品	10.33	98.21	1.57	0.22
	纖 維	21.59	89.68	8.75	1.57
	衣服靴裝身品	8.50	98.00	1.73	0.27
	製 材 木 製 品	7.25	98.09	1.48	0.43
	家具및裝置品	2.70	98.58	1.42	—
	印 刷 出 版	4.12	88.41	10.28	1.31
	皮 革	0.45	91.38	8.62	—
	고 무 製 品	0.93	67.5	20.0	12.5
	其 他	2.29	92.25	17.41	0.34
計		69.52(9,018社)	93.72	5.34	0.94
重 化 學 工 業 部 門	紙類및그製品	2.11	94.16	5.47	0.37
	土 石 유 리	7.77	93.06	5.85	1.09
	化 學 製 品	2.99	86.86	12.11	1.03
	石油石炭製品	4.02	96.36	3.26	0.38
	第 1 次 金 屬	1.93	86.34	11.65	2.01
	金 屬 製 品	3.57	93.95	5.83	0.22
	機 械	3.33	94.45	5.09	0.46
	電 氣 機 器	0.67	90.80	8.05	1.15
	輸 送 用 機 器	4.09	94.92	4.52	0.56
	計	30.48(3,953社)	92.99	6.25	0.76

註: () 속은 絕對數를 나타낸다.

模別로는 零細小企業 93.5%, 中企業 5.61%, 大企業 0.89%, 業種別로는 輕工業部門에 69.52%, 重化學工業部門에 30.48%라는 構成比로 나타낼 수가 있다. 말하자면 零細小企業 輕工業部門의 壓倒的 比重을 엿 볼수가 있다. 特히 輕工業部門에 있어서 纖維—食料品—飲料品—衣服靴裝身品の 比重이 51.78%가 되고 있음을 볼 때 消費의 輕工業爲主의 工業構造라고 할 수 있다. 이에 대하여 表 4-2에 의하면 湖南地域製造業은 零細小企業, 消費의 輕工業의 性格을 보다 强하게 나타내고 있다. 왜냐하면 그 比重이 全國의 準보다 各各 높기때문이다. 零細小企業에 있어서는 2.35 point, 輕工業部門에 있어서는 3.31 point가 높다. 特히 業種別로는 消費의 性格을 더욱 顯著하게 나타내서 飲料品—食料品—纖維衣服靴裝身品(그 比重이 50.78%가 된다)의 比重이 壓倒的으로 크다. 이러한 事實은 反對的으로 解釋하면 中企業, 大企業 그리고 重化學工業部門의 相對的 比重輕減現象으로 把握할 수가 있는 것이다.

그러나 이러한 零細小企業의 輕工業部門爲主의 性格은 66년에 있어서는 全國의 水準으로는 若干 克服되고 있음을 알 수가 있다. (表 5-1參照) 零細小企業의 性格에 있어서는 1.01 point 輕工業部門의 性格에 있어서는 7.2%가 減少하고 있고 業種別로는 纖維部門이 斜陽的

〈表 4-2〉

規模別 業種別 58事業體數 構成比 (호남)

(單位: %)

業種別		總 數	零 細 小 企 業	中 企 業	大 企 業
製 造 業 總 計		100.00% (2,094社)	95.85%	3.77%	0.38%
輕 工 業 部 門	食 料 品	15.19%	96.23	3.77	—
	飲 料 品	18.73	98.72	1.02	0.26
	纖 維	9.65	85.15	12.87	1.98
	衣服靴裝身品	7.21	100	—	—
	製材木製品	12.42	99.62	0.38	—
	家具및裝置品	3.34	100	—	—
	印 刷 出 版	3.77	91.14	8.86	—
	皮 革	0.38	87.5	12.5	—
	고 무 製 品	0.33	28.57	57.14	14.29
	其 他	1.81	97.37	2.63	—
計		72.83(1,525社)	95.94	3.67	0.39
重 化 學 工 業 部 門	紙類및工製品	5.64	95.76	3.39	0.85
	土 石 유 리	7.92	97.59	2.41	—
	化 學 製 品	2.39	86	14	—
	石油石炭製品	1.48	93.55	6.45	—
	第 1 次金屬	1.29	100	—	—
	金 屬 製 品	3.44	97.22	1.39	1.39
	機 械	1.91	97.5	2.5	—
	電 氣 機 器	0.14	66.67	33.33	—
	輸 送 用 機 器	2.96	95.16	4.84	—
	計	27.17(569社)	95.61	4.04	0.35

註: () 속은 絕對數를 나타낸다.

〈表 5-1〉

規模別 業種別 66事業體數 構成比 (전국)

(單位: %)

業種別		總 數	零 細 小 企 業	中 企 業	大 企 業
製 造 業 總 計		100.00% (22,718社)	92.49%	5.84%	1.67%
輕 工 業 部 門	食 料 品	15.63%	96.25	2.99	0.76
	飲 料 品	7.57	97.27	2.21	0.52
	煙 草	0.03	—	—	100.00
	纖 維	10.82	80.27	15.70	4.03
	衣服靴裝身品	11.57	97.26	1.86	0.88
	製材木製品	4.64	98.29	1.05	0.66
	家具및裝置品	3.55	97.40	2.60	—
	印 刷 出 版	4.28	92.91	4.93	2.16
	皮 革	0.41	89.13	7.61	3.26
	고 무 製 品	0.62	73.05	14.89	12.06

	其 他	3.20	84.99	12.53	2.48
	計	62.32(14,157社)	92.88	5.50	1.62
重 化 學 工 業 部 門	紙類및工製品	2.13	84.54	12.78	2.68
	土 石 유 리	10.44	95.15	3.67	1.18
	化 學 製 品	3.44	84.88	11.15	3.97
	石油石炭製品	4.59	96.16	3.65	0.19
	第 1 次金屬	1.38	79.55	14.06	6.39
	金 屬 製 品	5.08	92.63	6.33	1.04
	機 械	4.56	93.54	5.21	1.25
	電 氣 機 器	1.61	83.33	13.12	3.55
	輸送用機器	4.45	92.89	5.43	1.68
	計	37.68(8,561社)	91.86	6.40	1.74

註: () 속은 絕對數를 나타낸다.

〈表 5-2〉 規模別 業種別 66事業體數 構成比(호남) (單位: %)

業種別		總 數	零 細 小 企 業	中 企 業	大 企 業
製 造 業 總 計		100.00% (4,503社)	96.80%	2.55%	0.65%
輕 工 業 部 門	食 料 品	31.38%	98.30	1.56	0.14
	飲 料 品	10.26	97.19	2.16	0.65
	煙 草	0.02	—	—	100.00
	織 維	4.00	80.00	14.44	5.56
	衣服靴裝身品	11.55	100	—	—
	製材木製品	4.05	97.82	1.09	1.09
	家具및裝置品	3.36	99.34	0.66	—
	印 刷 出 版	3.34	97.33	2.67	—
	皮 革	0.24	100	—	—
	고 무 製 品	0.16	42.86	14.28	42.86
	其 他	2.33	91.43	8.57	—
計		70.69(3,183社)	96.98	2.36	0.66
重 化 學 工 業 部 門	紙類및工製品	3.02	97.06	1.47	1.47
	土 石 유 리	8.55	97.14	2.34	0.52
	化 學 製 品	2.40	87.01	11.11	1.85
	石油石炭製品	5.44	98.37	1.63	—
	第 1 次金屬	0.47	90.48	9.52	—
	金 屬 製 品	2.98	97.76	1.49	0.75
	機 械	2.82	98.43	1.57	—
	電 氣 機 器	0.33	86.66	6.67	6.67
	輸送用機器	3.30	95.97	4.03	—
計		29.31(1,320社)	96.36	3.03	0.61

註: () 속은 絕對數를 나타낸다.

고 食料品, 衣服靴裝身品과 土石, 유리部門의 比重이 增大되고 있다. 이에 對하여 表 5-2에서 볼 수 있는 바와 같이 湖南地域에 있어서는 輕工業의 性格은 2.14 point 輕減되었으나 零細小企業의 性格은 오히려 0.95 point 增加하고 있다. 그리고 業種別로는 全國의 水準과 同一하게 纖維業種의 比重減少와 食料品業種의 比重 激增現象이 나타나고 있다.

零細小企業性格은 69年度에 이르러서도 若干 克服되었으나 輕工業의 性格은 오히려 增加되는 傾向을 全國의 水準에서도 湖南地域에서도 볼 수 가 있다. (表 6-1, 6-2參照)

表 4-1~表6-2에서 共通의으로 나타나는 顯著的한 事實은 첫째로 湖南地域製造業의 消費의 性格의 增大인 것이다. 食料品—飲料品—纖維—衣服靴裝身品の 比重이 58年度에는 50.78%였던 것이 66年度에는 57.19%로 增加했고 69年度에는 57.21%로 微增加하고 있는 것을 注意해야한다. 둘째로 全國에 있어서나 湖南地域에 있어서나 中企業과 大企業의 꾸준한 伸張을 볼 수 가 있다. 全國의 水準에서 中企業은 58年度의 5.61%(輕工業部門 5.34%, 重化學工業部門 6.25%)에서 66年度의 5.84%(58年度와 同一한 部門에서 5.5%와 6.4%)그리고 69年度의 6.95%(同一하게 6.24%, 8.3%)로 增加하고 있고 大企業에 있어서는 58年度의

〈表 6-1〉

規模別 業種別 69事業體數 構成比(전국)

(單位: %)

業種別		總 數	零 細 小 企 業	中 企 業	大 企 業
製 造 業 總 計		100.00% (25,111社)	90.48%	6.95%	2.57%
輕 工 業 部 門	食 料 品	13.46%	95.56	3.31	1.13
	飲 料 品	7.15	96.99	2.39	0.62
	煙 草	0.03	—	—	100.00
	纖 維	12.28	76.45	17.52	6.03
	衣服靴裝身品	15.67	97.28	1.60	1.12
	製材木製品	4.37	97.99	2.46	1.55
	家具및裝置品	3.89	97.65	2.15	0.20
	印 刷 出 版	4.75	93.63	4.27	2.10
	皮 革	0.39	91.75	6.19	2.06
	고 무 製 品	0.59	76.19	11.56	12.25
	其 他	3.31	74.97	18.41	6.62
	計	65.89(16,545社)	91.31	6.24	2.45
重 化 學 工 業 部 門	紙類및工製品	2.05	84.30	12.02	3.68
	土 石 有 리	9.33	93.17	5.04	1.79
	化 學 製 品	2.81	80.94	12.52	6.54
	石油石炭製品	2.99	93.73	5.07	1.2
	第 1 次金屬	1.41	76.90	14.93	8.17
	金 屬 製 品	5.15	91.65	6.96	1.39
	機 械	4.53	92.53	6.50	0.97
	電 氣 機 器	1.92	74.95	17.39	7.66
	輸送用機器	3.92	86.38	10.57	3.05
	計	34.11(8,566社)	88.89	8.30	2.81

註: () 속은 絕對數를 나타낸다.

0.89%(同一하게 0.94%, 0.76%)에서 66年度の 1.67%(同一하게 1.62%, 1.74%)로, 그리고 69年度の 2.57%(同一하게 2.45%, 2.81%)로 比重이 增加되고 있다. 한편 湖南地域에서는 中企業部門이 58年度에는 3.77%(同一하게 3.67%, 4.04%)였던것이 66년에는 減少하여 2.55%(同一하게 2.36%, 3.03%) 69年度는 反轉하여 2.91%(同一하게 2.59%, 3.74%)로 增加했다. 大企業에 있어서는 58年度에 0.38%(同一하게 0.39%, 0.35%)였던것이 66年度에는 0.65%(同一하게 0.66%, 0.61%) 그리고 69年度에는 1.07%(同一하게 1.07%, 1.08%)로 微増하고 있다. 이것은 工業化過程進展의 必然的인 結果라고 할 수 있으며 確實히 希望의 事實이라고 할 수 가 있다. 왜냐하면 大企業現出은 雇用面에 그리고 生産性面에 量的, 質的 影響을 끼치게 되며, 雇傭吸收의이며 生産性提高에 貢獻한다. 그리고 中企業의 育成은 大企業에의 發展, 零細小企業과의 提携의 素地를 마련하기 때문이다. 그러나, 事業體構成比에 나타난 湖南地域의 中企業, 大企業의 比重은 全國의 水準에서 차지하고 있는 比率의 $\frac{1}{2}$ 에 未達되고 있다고하는 點에 問題點이 있다고 할 수 있다.

이번에는 觀點을 바꾸어서 従業員數에 관해서 分析하기로 한다. 表 7-1에 의하면 58年度

〈表 6-2〉

規模別 業種別 69事業體數 構成比(호남)

(單位: %)

業種別		總 數	零 細 小 企 業	中 企 業	大 企 業
製 造 業 總 計		100.00% (4,370社)	96.02%	2.91%	1.07%
輕 工 業 部 門	食 料 品	25.54%	98.30	1.43	0.27
	飲 料 品	11.65	97.05	1.97	0.98
	煙 草	0.02	—	—	100.00
	纖 維	4.30	77.13	15.96	6.91
	衣服靴裝身品	15.73	99.85	0.15	—
	製材木製品	3.66	96.88	1.25	1.87
	家具및裝置品	4.87	98.59	1.41	—
	印刷出版	3.62	96.20	3.80	—
	皮 革	0.16	100	—	—
	고 무 製 品	0.16	42.86	14.28	42.86
	其 他	2.77	84.30	10.74	4.96
	計	72.47(3,167社)	96.34	2.59	1.07
重 化 學 工 業 部 門	紙類및工製品	3.27	97.20	1.40	1.40
	土 石 유 리	8.10	95.20	3.95	0.95
	化 學 製 品	2.11	93.48	3.26	3.26
	石油石炭製品	4.30	98.94	0.53	0.53
	第 1 次金屬	0.39	82.35	17.65	—
	金 屬 製 品	2.59	93.81	5.31	0.88
	機 械	3.20	97.14	2.86	—
	電 氣 機 器	0.64	89.29	7.14	3.57
	輸 送 用 機 器	2.93	90.63	7.81	1.56
	計	27.53(1,203社)	95.18	3.74	1.08

註: () 속은 絕對數를 나타낸다.

에는 全國의水準에 있어서 零細小企業에 53.72%, 中企業에 23.97%, 大企業에 22.31%가 吸收되고 있으며 業種別로는 輕工業部門에 70.73%, 重化學工業部門에 29.27%가 雇用되고 있다. 그리고 纖維業種이 무려 33.26%의 比重을 차지하고 있다. 이에 對하여 表 7-2에 의 하면 規模別로는 零細小企業에 67.03%라는 壓倒의 大多數가 集中雇用되고 있으나 中企業, 大企業에 있어서는 全國의 水準의 比重을 下回하고 있다. 특히 大企業의 比重은 全國의 水準에 比하여 9.93%가 적다는 것은 注意할만한 事實이다. 業種別로는 全國의水準과 湖南地域 사이에는 別다른 差異가 없는 것도 하나의 特徵이라고 할 수 있다. 그러나 그 內部를 解剖해 본다면 各 部門에 있어서 湖南地域은 零細小企業의 比重이 훨씬 높고 이와 反對로 大企業의 比重이 아주 낮다는 것을 말해주고 있다.

이여 言及한바와 같이 66年 69年의 大企業의 現出은 雇用面에 零細小企業과 中企業의 相對的比重의 輕減, 大企業의 相對的 比重遞增現象으로 나타나고 있다. (表 8-1, 8-2, 9-1, 9-2 參照) 이것을 綜合的으로 整理하면

全國의 水準에서 (1) 零細小企業은

58年 53.72%, 66年 39.44%, 69年 31.64%

〈表 7-1〉

規模別 業種別 58從業員數 構成比(전국)

(단위 : %)

業種別		總 數	零 細 小 企 業	中 企 業	大 企 業
製 造 業 總 計		100.00% (260,427人)	53.72%	23.97%	22.31%
輕 工 業 部 門	食 料 品	9.86%	59.39	28.04	12.57
	飲 料 品	5.63	83.13	11.90	4.97
	纖 維	33.26	39.22	23.62	37.16
	衣服靴裝身品	4.34	81.62	13.33	5.05
	製材木製品	4.44	79.41	10.09	10.50
	家具및裝置品	1.22	89.74	10.26	—
	印 刷 出 版	5.07	46.27	34.35	19.38
	皮 革	0.34	61.33	38.67	—
	고 무 製 品	4.13	11.56	22.98	65.46
	其 他	2.44	59.33	37.05	3.62
計		70.73(184,193人)	51.21	22.86	25.93
重 化 學 工 業 部 門	紙類및工製品	2.00	70.14	23.70	6.16
	土 石 유 리	7.33	51.96	28.00	20.04
	化 學 製 品	4.19	52.31	34.37	13.32
	石油石炭製品	2.45	67.07	22.67	10.26
	第 1 次 金屬	2.98	44.91	29.75	25.34
	金 屬 製 品	2.97	71.87	25.49	2.64
	機 械	2.94	66.71	25.39	79.00
	電 氣 機 器	0.85	68.19	21.43	10.38
	輸送用機器	3.56	68.59	19.94	11.47
	計	29.27(76,234人)	59.80	26.66	13.54

註 : () 속은 絕對數를 나타낸다.

〈表 7-2〉

規模別 業種別 58從業員數 構成比(호남)

(단위 : %)

業種別		總 數	零 細 小 企 業	中 企 業	大 企 業
製 造 業 總 計		100.00% (34,090人)	67.03%	20.64%	12.33%
輕 工 業 部 門	食 料 品	15.43%	75.82	24.18	—
	飲 料 品	10.95	91.00	9.00	—
	纖 維	23.53	37.32	27.17	35.51
	衣服靴裝身品	3.76	100	—	—
	製材木製品	6.50	92.57	7.43	—
	家具裝置品	1.25	100	—	—
	印 刷 出 版	3.75	57.59	42.41	—
	皮 革	0.35	55.93	44.07	—
	고 무 製 品	3.55	3.56	46.98	49.46
	其 他	1.60	72.39	27.61	—
計		70.67(24,093人)	63.85	21.85	14.30
重 化 學 工 業 部 門	紙類及工製品	6.59	73.09	12.63	14.28
	土 石 糸 司	6.80	82.02	17.98	—
	化 學 製 品	3.92	64.22	35.78	—
	石油石炭製品	1.42	66.87	33.13	—
	第 1 次金屬	1.22	100	—	—
	金 屬 製 品	3.22	75.46	5.93	18.61
	機 械	1.54	89.92	10.08	—
	電 氣 機 器	1.29	13.90	33.48	52.62
	輸送用機器	3.33	85.10	14.90	—
	計	29.33(9,997人)	74.70	17.74	7.56

註 : () 속은 絕對數를 나타낸다.

〈表 8-1〉

規模別 業種別 66從業員數 構成比(전국)

(單位 : %)

業種別		總 數	零 細 小 企 業	中 企 業	大 企 業
製 造 業 總 計		100.00% (566,665人)	39.44%	20.81%	39.75%
輕 工 業 部	食 料 品	9.24%	55.02	17.70	27.28
	飲 料 品	3.78	70.06	14.44	15.50
	煙 草	1.70	—	—	100.00
	纖 維	23.65	24.86	26.59	48.55
	衣服靴裝身品	16.68	61.26	14.53	24.21
	製材木製品	3.36	47.40	4.16	48.44
	家具裝置品	1.60	82.28	17.72	—
	印 刷 出 版	3.99	44.00	19.56	36.44
	皮 革	0.57	32.25	20.85	46.90
	고 무 製 品	4.15	6.57	7.38	86.05

門	其 他	4.88	29.67	31.66	38.67
	計	63.60(360,369人)	38.15	19.84	42.01
重	紙類 및 工製品	2.56	43.89	26.77	29.34
化	土 石 유 리	5.85	45.71	17.59	36.70
學	化 學 製 品	5.16	31.17	26.21	42.62
部	石油石炭製品	2.76	72.30	20.39	7.31
工	第 1 次金屬	3.29	22.82	22.36	54.82
業	金 屬 製 品	4.31	52.51	25.09	22.40
門	機 械	3.88	52.45	19.56	27.99
	電 氣 機 器	3.24	26.76	23.34	49.90
	輸 送 用 機 器	5.36	39.28	14.85	45.87
	計	36.41(206,296人)	41.69	22.51	35.80

註 () 속은 絕對數를 나타낸다.

〈表 8-2〉

規模別 業種別 66從業員數 構成比(호남)

(單位: %)

業種別		總 數	零 細 小 企 業	中 企 業	大 企 業
製 造 業 總 計		100.00% (65,284人)	57.63%	15.02%	27.35%
輕 工 業 部 門	食 料 品	18.31%	78.39	16.53	5.08
	飲 料 品	8.44	67.05	16.33	16.62
	煙 草	2.80	—	—	100.00
	纖 維	18.43	19.97	17.74	62.29
	衣服靴裝身品	5.93	100	—	—
	製 材 木 製 品	4.19	56.20	4.86	38.94
	家具 및 裝置品	2.15	95.37	4.63	—
	印 刷 出 版	2.52	76.85	23.15	—
	皮 革	0.16	100	—	—
	고 무 製 品	3.78	3.49	5.55	90.96
	其 他	2.74	52.13	47.87	—
計		69.45(3,470人)	54.24	14.55	31.21
重 化 學 工 業 部 門	紙類 및 工製品	3.69	74.86	5.32	19.82
	土 石 유 리	5.32	66.57	24.32	9.11
	化 學 製 品	4.96	32.19	26.42	41.39
	石油石炭製品	4.41	86.97	13.03	—
	第 1 次金屬	0.92	67.44	32.56	—
	金 屬 製 品	2.68	73.69	7.09	19.22
	機 械	2.30	13.54	4.20	82.26
	電 氣 機 器	2.30	13.54	4.20	82.26
	輸 送 用 機 器	3.97	82.34	17.66	—
	計		30.55(19,938人)	65.35	16.08

註 () 속은 絕對數를 나타낸다.

〈表 9-1〉

規模別 業種別 69從業員數 構成比(전국)

(單位：%)

業種別		總 數	零 細 小 企 業	中 企 業	大 企 業
製 造 業 總 計		100.00% (829,044人)	31.64%	20.16%	48.20%
輕 工 業 部 門	食 料 品	7.70%	48.57	17.05	34.38
	飲 料 品	3.14	61.48	14.96	23.56
	煙 草	1.23	—	—	100.00
	纖 維	35.39	20.32	25.11	54.57
	衣服靴裝身品	7.37	53.95	11.68	34.37
	製材木製品	4.14	28.99	7.31	63.70
	家具裝置品	1.44	80.18	14.84	4.98
	印刷出版	3.39	41.40	17.07	41.53
	皮革	0.30	48.03	27.93	24.04
	皮革製品	2.86	7.16	7.13	85.71
	其他	6.65	18.51	28.95	52.54
	計	63.61(527,336人)	16.85	15.25	67.90
重 化 學 工 業 部 分	紙類製品	2.13	33.45	33.02	33.53
	土石製品	6.02	39.78	21.58	38.64
	化學製品	6.46	16.85	15.25	67.90
	石油石炭製品	1.67	52.94	24.82	22.24
	第1次金屬	3.51	17.63	18.07	64.30
	金屬製品	3.71	49.36	27.69	22.95
	機械	2.96	53.96	27.52	18.52
	電氣機器	4.58	16.17	19.65	64.18
	輸送用機器	5.35	30.42	19.67	49.91
	計	36.39(301,708人)	31.59	21.52	46.89

註 () 속은 絕對數를 나타낸다.

〈表 9-2〉

規模別 業種別 69從業員數 構成比(호남)

(單位：%)

業種別		總 數	零 細 小 企 業	中 企 業	大 企 業
製 造 業 總 計		100.00% (80,414人)	48.72%	14.71%	36.57%
輕 工 業 部 門	食 料 品	14.42%	81.98	12.58	5.34
	飲 料 品	9.48	52.98	12.22	34.80
	煙 草	2.39	—	—	100.00
	纖 維	17.88	16.28	18.18	65.54
	衣服靴裝身品	6.26	97.87	2.13	—
	製材木製品	6.93	27.83	2.26	69.91
	家具裝置品	2.70	89.93	10.07	—
	印刷出版	2.46	62.87	37.13	—
	皮革	0.11	100	—	—
	皮革製品	0.11	100	—	—

門	고 무 製 品	3.19	1.01	3.82	95.17
	其 他	5.57	27.78	34.15(34.16)	38.06
	計	71.39(57,407人)	47.02	13.56	39.42
重 化 學 工 業 部 門	紙類및 工製品	3.43	58.33	11.62	30.05
	土 石 유 리	5.87	58.38	25.18	16.44
	化 學 製 品	4.24	32.05	4.90	63.05
	石油石炭製品	2.87	80.04	4.55	15.41
	第 1 次金屬	0.81	48.24	51.56	—
	金 屬 製 品	2.24	59.65	23.67	16.68
	機 械	2.45	72.65	27.35	—
	電 氣 機 器	3.10	15.46	7.35	77.19
	輸 送 用 機 器	3.60	57.68	26.96	15.36
	計	28.01(23,007人)	52.95	17.59	29.46

註：() 속은 絕對數를 나타낸다.

(2) 中企業은

58年 23.72%, 66年 20.81%, 69年 20.16%

(3) 大企業은

58年 22.31%, 66年 39.75%, 69年 48.20%

湖南地域에서는 (1) 零細小企業은

58年 67.03%, 66年 57.63%, 69年 48.72%

(2) 中企業은

58年 20.64%, 66年 15.02%, 69年 14.71%

(3) 大企業은

58年 12.33%, 66年 27.35%, 69年 36.57%

와 같은 數値를 나타내고 있다. 이러한 數에는 앞의 大原則이 그대로 反映되고 있으나, 湖南地域에서는 特히 零細小企業의 比重이 壓倒的으로 큰 比重을 차지하면서 앞의 大原則을 具現하고 있다고 하는 點에 그 特徵이 있다. 그리고 業種別로 全國의 水準에서는 纖維業種이 언제나 큰 比重을 차지한데 대하여 湖南地域에서는 纖維, 食料品業種이 前者의 比重이 遞減하는 가운데 큰 比重을 차지하고 있는 것이 特異하다고 할 수 있다.

또다시 觀點을 바꾸어서 附加價值面에서 問題를 分析하기로 한다. 그것을 위해서 表10-1부터 表 12-2까지를 綜合的으로 判斷하기로 한다. 同表에서 共連的으로 나타난 事實은 첫째 地域別로는 湖南地域에 있어서의 零細小企業의 絕對的 優勢, 全國의 水準에 있어서의 大企業의 絕對的優勢를 엿볼 수가 있다. 둘째로 湖南地域에 있어서의 輕工業部門, 全國의 水準에서의 重化學工業部門의 優勢가 나타나고 있다. 셋째로 規模別推移를 보면 零細小企業과 中企業의 比重 遞減 大企業의 比重 遞增現象이 나타나고 있다. 네째로 業種別로는 輕工業部門의 比重 遞減, 重化學工業部門의 比重 遞增을 볼 수가 있다. 이러한 點들은 요컨대 大企業과 重化學工業部門의 發展에 集約할 수 있을 것이다. 이 事實을 業種別로 解釋할 때 첫째로 輕工業部門에서는 全國의 水準은 纖維—飲料品—食料品이, 湖南地域은 飲料品—纖維—食料品이 큰 比重을 차지했으며 그 比重이 遞減하고 있음을 알 수가 있다. 全國의 水準에서는 58년에는 그 合計가 47.54%였던것이 66년에는 32.15%, 69년에는 29.29%로 急

〈表 10-1〉

規模別 業種別 58附加價值 構成比(전국)

(單位: %)

業種別	總 數	零 細 小 企 業	中 企 業	大 企 業
製 造 業 總 計	100.00% (15,754,949千원)	43.65%	23.29%	33.06%
輕 工 業 部 門				
食 料 品	9.63%	48.50	26.10	25.40
飲 料 品	10.52	62.23	17.90	19.87
纖 維	27.39	24.69	20.33	54.98
衣服靴裝身品	4.01	87.60	10.36	2.04
製材木製品	3.94	72.75	15.08	12.17
家具및裝置品	0.88	91.09	8.91	—
印 刷 出 版	5.05	36.07	31.36	32.57
皮 革	0.61	51.09	48.91	—
고 무 製 品	4.00	1.33	19.95	69.72
其 他	2.09	61.34	37.80	0.86
計	68.12 (10,732,580千원)	42.56	21.32	36.12
重 化 學 工 業 部 門				
紙類및製品	1.88	35.18	29.06	35.76
土 石 유 리	8.52	23.40	20.35	56.25
化 學 製 品	5.49	52.35	24.60	23.05
石油石炭製品	1.88	67.62	26.26	6.12
第 1 次金屬	4.17	36.80	40.58	22.62
金 屬 製 品	2.44	68.56	29.73	1.71
機 械	2.90	58.86	33.48	7.66
電 氣 機 器	1.32	61.81	35.67	2.52
輸 送 用 機 器	3.28	64.79	24.03	11.18
計	31.88(5,022,369) 千원	45.97	27.51	26.52

註 () 속은 絕對額을 表示한다.

〈表 10-2〉

規模別 業種別 58附加價值 構成比(호남)

(단위: %)

業種別	總 數	零 細 小 企 業	中 企 業	大 企 業
製 造 業 總 計	100.00% (1,630,097千원)	57.02%	22.21%	20.77%
輕 工 業 部 門				
食 料 品	9.52%	82.71	17.29	—
飲 料 品	22.08	67.65	32.35	—
纖 維	21.00	23.90	17.59	58.51
衣服靴裝身品	3.87	100	—	—
製材木製品	7.23	92.73	7.27	—
家具및裝置品	0.96	100	—	—
印 刷 出 版	2.58	68.94	31.06	—
皮 革	0.45	71.53	28.47	—
고 무 製 品	2.60	3.72	48.11	48.17

門	其 他	1.97	66.32	33.68	—
	計	72.26(1,177,972) 千원	58.91	21.90	19.19
重	紙類 및 工製品	9.07	21.12	7.19	71.69
化	土 石 유 리	5.14	57.32	42.68	—
學	化 學 製 品	2.49	76.01	23.99	—
工	石油石炭製品	1.16	66.15	33.85	—
業	第 1 次金屬	1.12	96.53	3.47	—
部	金 屬 製 品	2.33	75.34	7.32	17.34
門	機 械	1.58	88.01	7.99	—
	電 氣 機 器	1.98	7.33	92.67	—
	輸 送 用 機 器	2.87	88.96	11.04	—
	計	27.74 (452,125千원)	52.10	23.01	24.89

註: () 속은 絕對額을 表示한다.

〈表 11-1〉

規模別 業種別 66附加價值 構成比(전국)

(單位: %)

業種別		總 數	零 細 小 企 業	中 企 業	大 企 業
製 造 業 總 計		100.00%千원 (156,174,042)	24.88%	17.64%	57.48%
輕 工 業 部 門	食 料 品	7.97%	32.09	18.96	48.95
	飲 料 品	8.87	36.45	17.63	45.92
	煙 草	8.44	—	—	100.00
	纖 維	15.31	18.01	23.42	58.57
	衣服靴裝身品	3.67	64.29	11.96	23.75
	製材木製品	3.52	35.62	13.50	50.88
	家具及裝置品	0.82	73.48	26.52	—
	印刷出版	3.57	33.61	15.21	51.18
	皮革	0.36	46.18	26.92	26.90
	고무製品	2.13	6.11	11.18	82.71
	其他	2.71	25.07	29.95	44.98
	計	57.37(89,591,529千원)	26.05	16.52	57.43
重 化 學 工 業 部 門	紙類及工製品	3.99	18.76	25.27	55.97
	土石用品	6.64	21.01	16.55	62.44
	化學製品	8.18	18.22	22.36	59.42
	石油石炭製品	5.02	28.83	10.92	60.25
	第1次金屬	4.50	13.59	27.31	59.10
	金屬製品	2.50	47.18	36.21	16.61
	機械	2.76	43.32	18.66	38.02
	電氣機器	3.66	15.24	12.04	72.72
	輸送用機器	5.38	24.31	10.91	64.78
	計	42.63 (66,582,513千원)	23.31	19.15	57.54

註: () 속은 絕對額을 表示한다.

〈表 11-2〉

規模別 業種別 66附加價值 構成比(호남)

(單位: %)

業種別		總 數	零 細 小 企 業	中 企 業	大 企 業
製 造 業 總 計		100.00%千원 (14,278,670)	39.56%	13.75%	47.19%
輕 工 業 部 門	食 料 品	11.95%	71.63	25.32	3.05
	飲 料 品	17.82	37.47	20.14	42.39
	煙 草	18.15	—	—	100.00
	織 維	12.14	16.43	14.25	69.32
	衣服靴裝身品	3.25	100	—	—
	製 材 木 製 品	4.57	54.73	3.52	41.75
	家具裝裝置品	1.13	91.74	8.26	—
	印 刷 出 版	2.40	65.73	34.27	—
	皮 革	0.14	100	—	—
	工 具 製 品	2.23	4.41	2.72	92.87
	其 他	0.92	52.59	47.41	—
	計	69.70 (9,952,668千원)	37.77	14.23	48.00
重 化 學 工 業 部 門	紙類 및 製品	4.58	16.89	0.76	82.35
	土 石 用 品	3.36	57.21	32.07	10.72
	化 學 製 品	10.10	16.37	5.44	78.19
	石油石炭製品	4.06	85.97	14.03	—
	第 1 次金屬	0.58	67.04	32.96	—
	金 屬 製 品	1.50	73.48	3.19	23.33
	機 械	1.33	91.52	8.49	—
	電 氣 機 器	1.47	7.39	0.74	91.87
	輸 送 用 機 器	3.32	77.52	22.48	—
	計	30.30(4,326,002) 千원	43.66	11.02	45.32

註: () 內은 絕對額을 表示한다.

〈表 12-1〉

規模別 業種別 69附加價值 構成比(전국)

(單位: %)

業種別		總 數	零 細 小 企 業	中 企 業	大 企 業
製 造 業 總 計		100.00%千원 (426,041,043)	15.72%	13.94%	70.34%
輕 工 業 部 門	食 料 品	6.74%	21.16	19.18	59.66
	飲 料 品	7.52	25.88	14.12	60.00
	煙 草	8.80	—	—	100.00
	織 維	15.02	13.12	19.65	67.23
	衣服靴裝身品	3.51	51.01	12.52	36.47
	製 材 木 製 品	2.90	27.37	6.89	65.74
	家具裝裝置品	0.58	76.05	16.74	7.25
	印 刷 出 版	2.98	25.70	13.09	61.21
	皮 革	0.16	45.04	21.30	33.66

門	고 乎 製 品	1.75	5.99	5.81	87.20
	其 他	3.26	16.86	24.92	58.22
	計	53.22千원	18.52	13.86	67.62
		(226,758,222)			
重 化 學 工 業 部 門	紙類및그製品	2.41	11.6	22.41	66.98
	土 石 유 리	6.08	14.21	25.71	60.08
	化 學 製 品	12.24	6.28	10.00	83.72
	石油石炭製品	8.01	8.12	6.55	85.33
	第 1 次金屬	4.00	10.00	11.60	78.40
	金 屬 製 品	2.16	36.76	31.84	31.40
	機 械	1.93	40.81	26.29	32.90
	電 氣 機 器	3.58	12.75	11.95	75.30
	輸 送 用 機 器	6.37	12.31	9.41	78.28
	計	46.78千원	12.53	14.03	73.44
		(199,282,821)			

註：() 속은 絕對額을 나타낸다.

〈表 12-2〉

規模別 業種別 69附加價值 構成比 (호남)

(單位：%)

業種別		總 數	零 維 小 企 業	中 企 業	大 企 業
製 造 業 總 計		100.00% (37,364,444)	20.97%	15.31%	63.72%
輕 工 業 部 門	食 料 品	6.22%	58.42	35.54	6.04
	飲 料 品	15.58	28.17	23.36	48.47
	煙 草	16.23	—	—	100.00
	纖 維	10.92	8.27	26.18	65.55
	衣服靴裝身品	2.32	98.41	1.59	—
	製 材 木 製 品	7.48	16.94	0.81	82.25
	家具및裝置品	0.93	91.73	8.27	66.98
	印 刷 出 版	1.15	64.64	35.36	—
	皮 革	0.07	100	—	—
	고 乎 製 品	2.52	0.45	0.86	98.69
	其 他	1.17	40.67	35.94	23.39
	計	64.59千원 (24,132,914)	22.64	15.07	62.29
重 化 學 工 業 部 門	紙類및그製品	3.85	13.95	10.04	76.01
	土 石 유 리	5.37	17.47	74.05	8.48
	化 學 製 品	3.37	19.56	3.29	77.15
	石油石炭製品	17.87	8.46	1.35	90.19
	第 1 次金屬	0.53	55.21	0.83	44.79
	金 屬 製 品	0.79	68.49	21.21	10.30
	機 械	1.08	69.03	30.97	—
	電 氣 機 器	1.28	17.58	2.76	79.66
	輸 送 用 機 器	1.32	69.42	25.64	4.94
	計	35.41千원 (13,231,530)	17.93	15.75	66.32

註：() 속은 絕對金額을 나타낸다.

下降하고 있고 湖南地域에서는 58년에는 그 合計가 52.60%, 66년에는 41.91%, 69년에는 32.72%로 遞減되고 있다. 둘째로 첫째에 指摘한 飲料品—纖維—食料品의 附加價值面에 있어서 比重의 合計는 湖南地域이 큰 數値를 나타내고 있으나, 全國의水準과의 格差는 急激히 減少되어가고 있다. 이點으로 봐 湖南地域製造業은 消費的 輕工業의性格을 지니고 있으면서도 漸次的인 重工業化로 因하여 該業種들의 比重이 輕減되고 차차 斜陽化되어가고 있음을 말해주는 것이다. 세째로 重化學工業部門에서는 附加價值寄與도가 높은 業種이 時代的인 背景에 따라 바뀌어졌다고 할 수 있다. 全國의水準에서는 58年度에는 寄與도가 높은 順位에 따라 土石, 유리(8.52%)—化學製品(5.49%)—第1次金屬(4.17%)였던것이 66年度에는 輸送用機器業種의 比重이 增大됨으로써 化學製品(8.18%)—土石 유리(6.64%)—輸送用機器(5.38%)로 바뀌어지고 이것이 또다시 69年度에는 石油石炭製品의 比重이 急増함으로써 化學製品(12.24%)—石油石炭製品(8.02%)—輸送用機器(6.37%)의 順이 되고 있다. 한편 湖南地域에서는 58年度에는 紙類 및 그 製品(9.07%)—土石, 유리(5.14%)—輸送用機器(2.87%)였던것이 66年度에는 湖肥의 稼動으로 因하여 化學製品의 比重이 急増하고 化學製品(10.10%)—紙類 및 그 製品(4.58%)—土石, 유리(3.36%)의 順이 되었던것이 69年度에는 湖南精油의 建設로 因하여 石油石炭製品의 比重이 急増하여 石油石炭製品(17.87%)—土石, 유리(5.37%)—紙類 및 그 製品(3.85%)의 順으로 바뀌어지고 있는 것이다. 湖南地域에 있어서의 이러한 事實은 66年度에는 化學製品에 의해서 그리고 69年度에는 石油石炭製品에 의해서 그 工業構造가 急變하고 있다. 여기에 所謂 mono-culture 的 現象을 엿볼 수가 있는 것이다.⁵⁾

Ⅲ. 工業化展開過程에서 나타난 諸樣相

지금까지에 湖南地域製造業은 壓倒的인 크기를 갖는 零細小企業의 比重을 漸減하면서 大企業의 比重을 漸増시키고 消費的 輕工業部門의 比重을 遞減시키면서 重化學工業部門의 比重을 높이는 過程이있다는것을 보았다. 그것은 비록 그 絕對數에 있어서의 보잘것없는 微小인 것이었고 또 工業高度化가 비단 化學製品, 石油石炭製品같은 mono-culture 的인 것이었지만은 틀림없는 工業化過程이었고 또 工業構造에 있어서의 前近代性克服의 過程이었다고 할 수가 있다. 그렇다면 이번의 課題는 그러한 工業化過程에서 工業構造가 어떻게 바뀌어졌는가 또는 工業化展開過程에서 雇傭面, 市場占據率, 重化學工業率이 어떻게 바뀌어졌는가가 될 것이다. 前者의 問題는 二重構造 乃至 斜傾斜構造克服問題이며 後者の 問題는 寄與도에 관한 問題이다. 우선 앞의 問題를 考察하기 위해서 生産性, 賃金率의 格差問題를 分析하기로 한다.

表 13-1에 의해서 規模別 生産性的 推移를 58年, 66年, 69年에 걸쳐서 全國것과 湖南地域것을 算出했다. 이것을 格差를 求하기 위해서 原則적으로 大規模企業이 高生産性이므로 500人以上 規模를 100.00%로하여 各規模의 該當 %를 求한것이 表 13-2인 것이다.

正常的인 狀態에서는 規模의 크기와 生産性的 크기는 比例한다. 따라서 規模가 클 수록 生産性이 높아진다. 그것이 그렇지 않을때는 規模에 따른 機械設備의 近代化 乃至 經營의 合理化가 이루어지지 않고 있다는것을 뜻한다. 말하자면 工業構造에는 前近代性的 要因이 內包

5) 「製造業 規模構成의 國際的 比較」에 관해서는 前掲 吳昌桓, 「全南의 製造業에 관한 分析(1)」

〈表 13-1〉

規模別 生産性の 推移

(單位: 千圓)

年 度	地 域	總 計	5~9	10~19	20~49	50~99	100~199	200~499	500人以上
58	全 國	60.50	43.25	52.99	51.03	57.42	60.39	101.12	79.72
	湖 南	47.82	45.43	43.62	34.37	54.00	48.47	73.37	86.19
66	全 國	275.60	149.26	180.51	192.05	225.18	242.30	405.23	394.99
	湖 南	218.72	133.51	161.04	171.02	201.00	183.51	435.50	355.43
69	全 國	613.89	225.42	288.59	266.47	348.59	361.21	624.89	807.42
	湖 南	464.65	176.38	248.10	215.33	550.18	416.63	1,006.65	738.40

〈表 13-2〉

生産性の 格差推移

(單位: %)

年 度	地 域	總 計	5~9	10~19	20~49	50~99	100~199	200~499	500人以上
58	全 國	75.89	54.25	66.46	64.00	72.03	75.75	126.84	100.00
	湖 南	55.48	52.70	50.60	39.88	62.65	56.23	85.12	100.00
66	全 國	69.77	37.79	45.70	48.62	57.01	61.34	102.59	100.00
	湖 南	61.54	37.56	45.31	48.12	56.55	51.63	122.53	100.00
69	全 國	76.03	27.92	35.74	33.00	43.17	44.74	77.39	100.00
	湖 南	62.93	23.89	33.60	29.16	74.51	56.42	136.33	100.00

되고 있다. 또하나 注意해야할 것은 가장 높은 生産性을 가진 規模의%와 가장 낮은 生産性을 가진 規模의 %差를 格差率이라고하면 그格差率이 클 수록 斜傾斜가急하며 이것 역시 二重的 經濟構造라고 불리는 後進의 現象임을 뜻한다. 말하자면 극히 낮은 生産性을 가진 生産部門과 매우 높은 生産性을 가진 生産部門이 併存하고 그 所得格差가 甚한 것이다. 以上과같은 두가지 觀點에서 表 13-2를 判斷할때 58년의 全國의 水準은 첫째條件에 20~49人規模와 200~499人規模를 除外하고 어느 程度 合致하고 그 格差率도 72.59%로 相當히 높은 數値를 보이고 있다. 그러나 湖南地域의 그것은 첫째條件에 全然 合致하지 않을 뿐만 아니라 格差率도 60.12%에 達하고 있다. 그것이 66年度에는 全國것은 200~499人規模를 除外하고 첫째條件은 具現되고 格差率도 64.8%로 減少하고 있고 湖南地域것도 100~199人規模와 200~499人規模를 除外하고 大體的으로 첫째條件이 具現되고 있으나 格差率은 84.97%로 上昇하고 있다. 69년에는 全國것은 20~49人規模에서 첫條件이 具現되지 않고 있을 뿐이나 그 格差率은 아직도 72.08%의 높은 數値를 보이고 있다. 湖南地域에서는 20~49人規模 100~199人規模, 200~499人規模에서 첫條件이 具現되지 않고 있을뿐만 아니라 그 格差率도 112.44%로 急昇하고 있다. 이것을 보건테, 全國의 水準에서는 첫째條件은 어느 程度 具現되어 前近代性을 脫皮하려고 하고 있으나 그 格差率이 높은것은 아직도 참다운 意味에서 二重的 經濟構造를 止揚하지 못하였다고 할 수 있다. 이것이 바로 韓國經濟의 飛躍的인 量的, 外面的, 成長뒤에 숨은 質的, 內面的 問題인 것이다. 全國의 水準이 이와같이 前近代性을 內包하고 있는데 하물며 湖南地域의 製造業의 前近代性은 두말할 것 없을 것이다. 特히 工業化로 因한 甚한 生産性格差率問題는 그 克服에 至大한 努力이 必要하며 政策的 目標을 거기에 두어야 할것을 말해주고 있다.

이번에는 觀點을 바꾸어서 賃金率格差問題를 考察하기로 한다. 表 13-1, 13-2를 利用하여 生産性格差와 同一한 過程을 거쳐서 計算해 낸것이 表 14-1와 表 14-2인 것이다.

生産性格差에서 言及한 理由와 두가지 基準을 賃金率에도 適用한다면 表 14-2의 賃金

〈表 14-1〉

規模別 賃金率의 推移

(單位: 千圓)

年 度	地 域	總 計	5~9	10~19	20~49	50~99	100~199	200~499	500人以上
58	全 國	22.14	16.58	20.26	20.91	23.00	22.44	29.68	26.91
	湖 南	17.59	16.88	18.09	15.42	17.64	14.86	27.87	23.10
66	全 國	66.74	46.12	53.49	55.53	64.06	64.07	79.67	84.93
	湖 南	51.43	38.70	44.61	50.37	45.49	45.51	68.87	73.50
69	全 國	128.81	78.12	101.60	102.49	123.10	133.08	143.72	156.81
	湖 南	93.56	62.81	78.82	78.14	91.97	90.83	97.74	136.46

〈表 14-2〉

賃金率의 格差推移

(單位: %)

年 度	地 域	總 計	5~9	10~19	20~49	50~99	100~199	200~499	500人以上
58	全 國	82.28	61.61	75.28	77.70	85.48	83.39	110.31	100.00
	湖 南	76.60	73.08	78.34	66.76	76.39	64.32	120.67	100.00
66	全 國	78.59	54.31	62.99	65.38	75.43	75.44	93.82	100.00
	湖 南	69.98	52.66	60.70	68.54	61.89	61.92	93.71	100.00
69	全 國	82.15	49.82	64.79	65.36	78.50	84.87	91.66	100.00
	湖 南	68.57	46.03	57.76	57.26	67.40	66.56	71.62	100.00

率格差의 推移에 있어서도 生産性格差의 推移와 同一한 結論을 얻을수가 있다⁶⁾. 다만 格差率이 生産性에 比해서 賃金率이 적다는 것을 알 수가 있다. 全國의 水準에서는 58年(48.7%)—66年(45.69%)—69年(50.18%), 湖南地域에 있어서는 58年(56.35%)—66年(47.34%)—69年(48.97%)라는 數値를 나타내고 있다.

이번에는 問題를 바꾸어서 工業化展開過程이 雇傭, 過當競爭, 工業構造高度化에 어떠한 影響을 끼쳤는가 하는 問題를 考察하기로 한다. 우선 雇傭面에 대한 效果를 보기 위해서 여러 數値를 整理한 것이 表 15-1~表 17-2인 것이다. 여기에 나타난 業種別 雇傭寄與度는 表 7-1~表 9-2의 從業員數 構成比와 同一한 內容을 나타내고 있는데 다만 各規模別, 各業種別의 雇傭寄與度を 算出하고 있는點이 다를 뿐이다. 表 15-1~表 17-2를 綜合的으로 整理하면 全國의 水準에 있어서는 58年度에는 輕工業部門의 零細小企業의 寄與度(36.21%)가 가장 높고 同部門의 大企業(18.34%) 그리고 重化學工業部門零細小企業(17.51%)의 順을 보이고 있으며, 同部門의 大企業의 寄與度는 不過 3.96%로 最下位를 나타내고 있다.

〈表 15-1〉

58規模別 業種別 雇傭寄與度(전국)

(單位: %)

業 種 別		總 數	零 細 小 企 業	中 企 業	大 企 業
製 造 業 總 計		100.00	53.72	23.97	22.31
輕	食 料 品	9.86	5.86	2.76	1.24
	飲 料 品	5.63	4.68	0.67	0.28
	纖 維	33.26	13.03	7.87	12.36
工	衣服靴裝身品	4.34	3.54	0.58	0.22
	製材木製品	4.44	3.52	0.45	0.47

6) 規模別 生産性, 賃金格差의 國際的 比較에 관해서는 前掲 吳昌桓, 「全南의 製造業에 관한 分析(1)」 p. 183 參照.

業 部 門	家具및裝置品	1.22	1.09	0.13	—
	印刷出版	5.07	2.35	1.74	0.98
	皮革	0.34	0.21	0.13	—
	日用品	4.13	0.48	0.95	2.70
	其他	2.44	1.45	0.90	0.09
	計	70.73	36.21	16.18	18.34
重 化 學 工 業 部 門	紙類및工製品	2.00	1.40	0.48	0.12
	土石用品	7.33	3.81	2.05	1.47
	化學製品	4.19	2.19	1.44	0.56
	石油石炭製品	2.45	1.65	0.55	0.25
	第1次金屬	2.98	1.34	0.88	0.76
	金屬製品	2.97	2.13	0.76	0.08
	機械	2.94	1.97	0.75	0.22
	電氣機器	0.85	0.58	0.18	0.09
	輸送用機器	3.56	2.44	0.71	0.41
	計	29.27	17.51	7.80	3.96

〈表 15-2〉

58規模別 業種別 雇傭寄與度(호남)

(單位: %)

業種別		總數	零細小企業	中企業	大企業
製造業總計		100.00	67.03	20.64	12.33
輕 工 業 部 門	食料品	15.43	11.70	3.73	—
	飲料品	10.95	9.97	0.98	—
	纖維	23.53	8.78	6.39	8.36
	衣服靴裝身品	3.76	3.76	—	—
	製材木製品	6.50	6.02	0.48	—
	家具및裝置用	1.25	1.25	—	—
	印刷出版	3.75	2.16	1.59	—
	皮革	0.35	0.19	0.16	—
	日用品	3.55	1.3	1.67	1.75
	其他	1.60	1.16	0.44	—
	計	70.67	45.12	15.44	10.11
重 化 學 工 業 部 門	紙類및工製品	6.59	4.82	0.83	0.94
	土石用品	6.80	5.58	1.22	—
	化學製品	3.92	2.52	1.40	—
	石油石炭製品	1.42	0.95	0.47	—
	第1次金屬	1.22	1.22	—	—
	金屬製品	3.22	2.42	0.20	0.60
	機械	1.54	1.39	0.15	—
	電氣機器	1.29	0.18	0.43	0.68
	輸送用機器	3.33	2.83	0.50	—
	計	29.33	21.91	5.20	2.22

〈表 16-1〉

66規模別 業種別 雇傭率與度(전국)

(單位：%)

業 種 別		總 數	零 細 小 企 業	中 企 業	大 企 業
製 造 業 總 計		100.00	39.44	20.81	39.75
輕 工 業 部 門	食 料 品	9.24	5.08	1.64	2.52
	飲 料 品	3.78	2.65	0.54	0.59
	煙 草	1.70	—	—	1.70
	織 維	23.65	5.88	6.29	11.48
	衣服靴裝身品	6.68	4.09	0.97	1.62
	製材木製品	3.36	1.59	0.14	1.63
	家具裝置品	1.60	1.31	0.29	—
	印 刷 出 版	3.99	1.75	0.78	1.46
	皮 革	0.57	0.18	0.12	0.27
	工 平 製 品	4.15	0.27	0.31	3.57
	其 他	4.88	1.45	1.55	1.88
計		63.60	24.26	12.62	26.72
重 化 學 工 業 部 門	紙類工製品	2.56	1.12	0.69	0.75
	土 石 工 品	5.85	2.44	1.46	1.95
	化 學 製 品	5.16	1.61	1.35	2.20
	石油石炭製品	2.76	1.99	0.56	0.21
	第1次金屬	3.29	0.75	0.74	1.80
	金 屬 製 品	4.31	2.27	1.08	0.96
	機 械	3.88	2.04	0.76	1.08
	電 氣 機 器	3.24	0.87	0.76	1.63
	輸送用機器	5.36	2.10	0.79	2.45
	計	36.41	15.18	8.19	13.03

〈表 16-2〉

66規模別 業種別 雇傭率與度(호남)

(單位：%)

業 種 別		總 數	零 細 小 企 業	中 企 業	大 企 業
製 造 業 總 計		100.00	57.63	15.02	27.35
輕 工 業 部 門	食 料 品	18.31	14.34	3.03	0.94
	飲 料 品	8.44	5.66	1.38	1.40
	煙 草	2.80	—	—	2.80
	織 維	18.43	3.68	3.27	11.48
	衣服靴裝身品	5.93	5.93	—	—
	製材木製品	4.19	2.35	0.21	1.63
	家具裝置品	2.15	2.05	0.10	—
	印 刷 出 版	2.52	1.94	0.58	—
	皮 革	0.16	0.16	—	—
	工 平 製 品	3.78	0.13	0.21	3.44
	其 他	2.74	1.43	1.31	—
計		69.45	37.67	10.11	21.67

重 化 學 工 業 部 門	紙類및工製品	3.69	2.76	0.20	0.73
	土 石 유 리	5.32	3.54	1.29	0.49
	化 學 製 品	4.96	1.60	1.31	2.05
	石油石炭製品	4.41	3.84	0.57	—
	第1次金屬	0.92	0.62	0.30	—
	金 屬 製 品	2.68	1.97	0.19	0.52
	機 械	2.30	2.05	0.25	—
	電 氣 機 器	2.30	0.31	0.10	1.89
	輸送用機器	3.97	3.27	0.70	—
	計	30.55	19.96	4.91	5.68

〈表 17-1〉

69規模別 業種別 雇傭寄與度(전국)

(單位: %)

業 種 別		總 數	零 細 小 企 業	中 企 業	大 企 業
製 造 業 總 計		100.00	31.64	20.16	48.20
輕 工 業 部 門	食 料 品	7.70	3.74	1.31	2.65
	飲 料 品	3.14	1.93	0.47	0.74
	煙 草	1.23	—	—	1.23
	纖 維	25.39	5.16	6.38	13.85
	衣服靴裝身品	7.37	4.98	0.86	2.53
	製材木材品	4.14	1.20	0.30	2.64
	家具및裝置品	1.44	1.16	0.21	0.07
	印 刷 出 版	3.39	1.40	0.58	1.41
	皮 革	0.30	0.14	0.09	0.07
	고 무 製 品	2.86	0.20	0.20	2.46
	其 他	6.65	1.23	1.92	3.49
	計	63.61	20.14	12.33	31.14
重 化 學 工 業 部 門	紙類및工製品	2.13	0.71	0.70	0.72
	土 石 유 리	6.02	2.40	1.30	2.32
	化 學 製 品	6.46	1.09	0.99	4.37
	石油石炭製品	1.67	0.88	0.41	0.37
	第1次金屬	3.51	0.62	0.63	2.26
	金 屬 製 品	3.71	1.83	1.03	0.85
	機 械	2.96	1.60	0.81	0.55
	電 氣 機 器	4.58	0.74	0.90	2.94
	輸送用機器	5.35	1.63	1.05	2.65
	計	36.39	11.49	7.83	17.07

그리고 4% 以上の 寄與度를 가진 規模別業種은 輕工業部門의 零細小企業에서는 纖維, 食料品, 飲料品이며, 同部門의 中企業에서는 纖維, 그리고 同部門의 大企業에서는 纖維뿐이다.

66年度에는 多少樣相을 달리하고 大企業部門의 寄與度가 높아지고 相對的으로 零細小企業의 그것이 낮아지고 있다. 다시 말해서 輕工業部門大企業의 寄與度(26.72%)가 가장 높고, 重化學工業部門大企業의 그것도 約 9 point가 急昇하고 있다. 그리고 4% 以上の 寄與

(表 17-2)

69規模別 業種別 雇傭寄與度(호남)

(單位: %)

業 種 別		總 數	零 細 小 企 業	中 企 業	大 企 業
製 造 業 統 計		100.00	48.72	14.71	36.57
輕 工 業 部 門	食 料 品	14.42	11.82	1.82	0.78
	飲 料 品	9.48	5.02	1.16	3.30
	煙 草	2.39	—	—	2.39
	織 維	17.88	2.91	3.25	11.72
	衣服靴裝身品	6.26	6.13	0.13	—
	製材木製品	6.93	1.93	0.16	4.84
	家具 및 裝置品	2.70	2.43	0.27	—
	印 刷 出 版	2.46	1.55	0.91	—
	皮 革	0.11	0.11	—	—
	고 무 製 品	3.19	0.03	0.12	3.04
	其 他	5.57	1.51	1.86	2.07
計		71.39	33.57	9.68	28.14
重 化 學 工 業 部 門	紙類 및 工製品	3.43	2.00	0.40	1.03
	土 石 油 利	5.87	3.43	1.48	0.96
	化 學 製 品	4.24	1.36	0.21	2.67
	石油石炭製品	2.87	2.30	0.13	0.44
	第1次金屬	0.80	0.39	0.41	—
	金 屬 製 品	2.24	1.34	0.53	0.37
	機 械	2.45	1.78	0.67	—
	電 氣 機 器	3.10	0.48	0.23	2.39
	輸送用機器	3.60	2.08	0.97	0.55
	計	28.61	15.15	5.03	8.43

도를 보이고 있는 것은 輕工業部門零細小企業에서는 纖維—食料品—衣服靴裝身品이며 同部門의 中企業에서는 纖維, 그리고 大企業의 纖維뿐이다. 이러한 樣相은 69년에는 더욱 顯著하게 나타나고 雇傭密與度에 있어서의 大企業의 壓倒의 優勢性이 確立되고 있다. 다시 말해서 輕工業部門大企業의 寄與도가 가장 높고 重化學工業部門의 大企業도 66년에 比하여 4.03% 上昇하고 있다. 4% 以上の 寄與度는 輕工業部門의 零細小企業에서는 纖維—衣服靴裝身品이 同部門의 中企業에서는 纖維, 大企業에서는 또한 纖維이며, 새로이 重化學工業部門大企業에서 化學製品이 나타나고 있다.

한편 湖南地域에 있어서도 全國의 水準의 推移를 大體의으로 反映하고 있으나 69年度에 있어서도 輕工業部門零細小企業의 雇傭效果는 壓倒의 크기를 보여 33.57%이며 同部門의 大企業(28.14%) 그리고 重化學工業部門零細小企業(15.15%)의 順을 보이고 있다. 重化學工業部門大企業의 雇傭效果는 不過 8.43%인 것이다. 이러한 點으로 보아 工業化展開過程은 雇用效果로서는 全國의 水準에 있어서는 零細小企業에서 大企業으로 輕工業部門에서 重化學工業部門으로 그 重點이 移行되고 있는데 대하여 湖南地域에 있어서는 輕工業部門小企業의 壓倒的 優勢를 繼續維持하면서 同部門의 大企業에 重點이 옮겨지는 形態를 取하고 있으며 겨우 重化學工業部門零細小企業이 雇傭吸收效果를 發揮하고 있는 實情인 것이다. 따라서 重

〈表 18-1〉

規模別 業種別 66 市場占據率(전국)

(單位: %)

業種別		總 計	零 細 小 企 業	中 企 業	大 企 業
製 造 業 總 計		100.00	26.24	19.15	54.61
輕 工 業 部 門	食 料 品	8.87	2.94	2.20	3.73
	飲 料 品	7.14	2.80	1.47	2.87
	煙 草	6.08	—	—	6.08
	纖 維	16.96	3.27	3.78	9.91
	衣服靴裝身品	3.93	2.63	0.40	0.90
	製材木製品	5.28	1.76	0.57	2.95
	家具 및 裝置品	0.75	0.56	0.19	—
	印 刷 出 版	2.82	0.92	0.38	1.52
	皮 革	0.57	0.17	0.12	0.28
	工 具 製 品	3.28	0.14	0.28	2.86
	其 他	2.64	0.70	0.81	1.13
計		58.32	15.89	10.20	32.23
重 化 學 工 業 部 門	紙類 및 工製品	4.07	0.66	1.12	2.29
	土 石 炭 品	5.64	1.18	1.07	3.39
	化 學 製 品	7.46	1.67	1.79	4.00
	石油石炭製品	7.28	2.77	1.00	3.51
	第1次金屬	6.20	0.82	1.51	3.87
	金屬製品	2.45	1.17	0.90	0.38
	機 械	2.27	0.89	0.55	0.83
	電 氣 機 器	3.01	0.53	0.59	1.89
	輸 送 用 機 器	3.30	0.66	0.42	2.22
計		41.68	10.35	8.95	22.38

〈表 18-2〉

規模別 業種別 66 市場占據率(호남)

(單位: %)

業種別		總 計	零 細 小 企 業	中 企 業	大 企 業
製 造 業 總 計		100.00	45.42	14.33	40.25
輕 工 業 部 門	食 料 品	15.31	11.34	3.61	0.36
	飲 料 品	15.85	6.39	3.83	5.63
	煙 草	8.60	—	—	8.60
	纖 維	14.05	2.62	2.39	9.04
	衣服靴裝身品	4.52	4.52	—	—
	製材木製品	6.69	3.60	0.33	2.76
	家具 및 裝置品	1.10	1.05	0.05	—
	印 刷 出 版	1.90	1.40	0.50	—
	皮 革	0.28	0.28	—	—
	工 具 製 品	3.29	0.13	0.09	3.07

門	其 他	0.90	0.47	0.43	—
	計	72.49	31.80	11.23	29.46
重 化 學 工 業 部 門	紙類 _斗 工製品	4.11	0.70	0.09	3.32
	土 石 유 리	3.22	1.64	1.28	0.30
	化 學 製 品	8.43	1.92	0.66	5.85
	石油石炭製品	6.09	5.70	0.39	—
	第1次金屬	0.61	0.48	0.13	—
	金 屬 製 品	1.43	1.13	0.07	0.23
	機 械	1.03	0.93	0.10	—
	電 氣 機 器	1.23	0.12	0.02	1.09
	輸 送 用 機 器	1.36	1.00	0.36	—
	計	27.51	13.62	3.10	10.79

〈表 19-1〉

規模別 業種別 69 市場占據率(전국)

(單位：%)

業種別		總 計	零 細 小 企 業	中 企 業	大 企 業
製 造 業 總 計		100.00	16.66	15.04	68.30
輕 工 業 部 門	食 料 品	8.56	1.55	1.74	5.27
	飲 料 品	5.72	1.75	1.21	2.76
	煙 草	5.22	—	—	5.22
	纖 維	16.24	2.23	3.00	11.01
	衣服靴裝身品	3.98	1.89	0.53	1.56
	製材木製品	4.89	0.99	0.26	3.64
	家具 _및 裝置品	0.57	0.42	0.11	0.04
	印 刷 出 版	2.23	0.71	0.33	1.24
	皮 革	0.23	0.09	0.04	0.10
	고 무 製 品	2.07	0.10	0.12	1.85
	其 他	3.10	0.54	0.78	1.78
	計	52.86	10.33	8.09	34.44
重 化 學 工 業 部 門	紙類 _및 工製品	2.72	0.32	0.71	1.69
	土 石 유 리	5.13	0.75	1.07	3.31
	化 學 製 品	10.16	0.90	1.01	8.25
	石油石炭製品	8.26	1.14	1.08	6.04
	第1次金屬	5.82	0.50	0.80	4.52
	金 屬 製 品	2.18	0.81	0.70	0.67
	機 械	1.78	0.78	0.55	0.45
	電 氣 機 器	3.90	0.50	0.49	2.91
	輸 送 用 機 器	9.19	0.63	0.54	6.02
	計	47.14	6.33	6.95	33.86

〈表 19-2〉

規模別 業種別 69 市場占據率(호남)

(單位: %)

業種別		總 計	零 細 小 企 業	中 企 業	大 企 業
製 造 業 總 計		100.00	23.63	13.93	62.44
輕 工 業 部 門	食 料 品	6.18	3.30	2.48	0.40
	飲 料 品	14.36	4.14	3.42	6.80
	煙 草	10.03	—	—	10.03
	纖 維	14.14	1.43	3.20	9.51
	衣服靴裝身品	2.67	2.64	0.03	—
	製材木製品	11.22	1.92	0.25	9.05
	家具및裝置品	0.88	0.82	0.06	—
	印 刷 出 版	1.06	0.75	0.31	—
	皮 革	0.14	0.14	—	—
	고 무 製 品	3.36	0.01	0.03	3.32
	其 他	1.02	0.45	0.38	0.19
	計	65.06	15.58	10.16	39.32
重 化 學 工 業 部 門	紙類및工製品	4.85	0.56	0.37	3.92
	土 石 유 리	3.55	0.84	2.07	0.64
	化 學 製 品	3.63	0.85	0.06	2.72
	石油石炭製品	18.04	3.33	0.03	14.68
	第1次金屬	0.62	0.25	0.37	0
	金屬製品	0.97	0.58	0.27	0.12
	機 械	1.02	0.70	0.32	—
	電 氣 機 器	1.19	0.17	0.03	0.99
	輸 送 用 機 器	1.07	0.77	0.25	0.05
	計	34.94	8.05	3.77	23.12

化學工業部門에서 4% 以上の 雇傭効果を 보이고 있는 業種은 皆無한 狀態인 것이다.

여기서 또다시 問題를 따질 必要가 있다. 工業化展開過程이 零細小企業에 있어서의 過當 競爭을 얼마나 激化했는가 하는 問題이다. 이러한 目的을 위해서 完製品出荷額을 規模別, 業種別로 總計에 대한 比率을 計算한 것이 表 18-1~表 19-2의 市場占據率인 것이다. 資料의 制約에 의해서 66年度와 69年度것 만을 計算할 수가 있었다. 그리고 過當競爭激化現象을 把握하기 위해서 表 18-1~表 19-2를 再整理하여 69年度の 對 66年度 變化狀況을 計算해 낸 것이 表 20-1, 表 20-2인 것이다.

工業化를 大企業化와 重化學工業化라고 解釋한다면 工業化展開過程에서 大企業과 重化學工業部門의 比重은 漸次的으로 增加해 감은 當然한 일이다. 그것은 그 反面에 特別 零細小企業과 輕工業部門의 比重을 必然的으로 相對的으로 輕減한다. 出荷額에 있어서의 이러한 現象은 當然히 零細小企業 或은 輕工業部門의 企業사이에 萎縮해가는 市場確保를 위해서 피나는 競爭이 벌어지겠끔 할 것이다. 零細小企業은 家計와 企業이 未分되고 있는 生業의 企業이 많으므로 그 企業의 成敗는 直接的으로 自己의 死活의 問題이며 競爭을 이겨내기 위한 必死의 努力을 할 것이다. 이러한 精神的 要素는 기업가정신 培養의 溫床으로서 企業組

織과 經營의 潛在能力을 發掘할 수 있게 할 것이다. 大企業에서는 固定資本의 比率이 높기 때문에 技術革新에 대한 敏感度가 自然히 낮아지는 傾向이 있으나 零細小企業에서는 이와 反對로 技術의 導入이 比較的 容易하다고 할 수 있다. 그러나 이러한 潛在力을 發揮할 수 없는 零細小企業은 滅亡의 길을 擇하게 되는 것이다.

表 20-1, 表 20-2 에는 위와 같은 原則이 그대로 나타나고 있다. 다시 말해서 輕工業部門의 零細小企業의 市場占據率이 相對的으로 가장 크게 萎縮하며, 重化學工業部門大企業의 市場占據率이 相對的으로 가장 크게 增加하고 있음을 알 수가 있다. 그런데 表 20-1 과 表 20-2 를 比較할 때 湖南地域의 것이 그 變化狀況이 더 크다는 것을 알 수가 있는 것이다. 이것은 湖南地域에 있어서는 零細小企業全般에 있어서 全國의 水準보다 훨씬 더 甚한 過當競爭現象이 일어나고 있음을 證明하는 事實이라고 할 수가 있을 것이다. 湖南地域의 製造業은 零細小企業으로서 宿命的으로 갖게 되는 여러가지의 共通의인 特徵 以外에 새로운 市場開拓이라는 自己救濟의 課業達成이 任務를 詰め지고 있는 것이 또 하나의 特徵이라고 할 수 있다.

〈表 20-1〉

規模別 業種別 市場占據率의 變化(전국)

(單位: %)

業種別		總 計	零 細 小 企 業	中 企 業	大 企 業
製 造 業 總 計			-9.58	-4.11	13.69
輕 工 業 部 門	食 料 品	-0.31	-1.38	-0.46	1.54
	飲 料 品	-1.42	-1.05	-0.26	-0.11
	煙 草	-0.86	—	—	-0.86
	織 維	-0.72	-1.05	-0.78	1.10
	衣服靴裝身品	0.05	-0.73	0.13	0.66
	製 材 木 製 品	-0.39	-0.77	-0.31	0.69
	家具裝裝置品	-0.18	-0.14	-0.08	0.04
	印 刷 出 版	-0.54	-0.21	-0.05	-0.28
	皮 革	-0.34	-0.08	-0.08	-0.18
	고 무 製 品	-1.21	-0.04	-0.16	-1.01
	其 他	0.46	-0.16	-0.03	0.65
	計	-5.46	-5.56	-2.11	2.21
重 化 學 工 業 部 門	紙類및工製品	-1.35	-0.34	-0.41	-0.60
	土 石 有 利	-0.51	-0.43	0	-0.08
	化 學 製 品	2.70	-0.77	-0.78	4.25
	石油石炭製品	-0.98	-1.63	0.08	2.53
	第1次金屬	-0.38	-0.32	-0.71	0.65
	金 屬 製 品	-0.27	-0.36	-0.20	0.29
	機 械	-0.49	-0.11	0	-0.38
	電 氣 機 器	0.89	-0.03	-0.10	1.02
	輸 送 用 機 器	5.89	-0.03	0.12	3.80
	計	5.46	-4.02	-2.00	11.48

〈表 20-2〉 規模別 業種別 市場占據率의 變化(호남) (單位: %)

業種別		總 計	零 細 小 企 業	中 企 業	大 企 業
製 造 業 總 計			-21.79	-0.40	22.19
輕 工 業 部 門	食 料 品	-9.13	-8.04	-1.13	0.04
	飲 料 品	-1.49	-2.25	-0.41	1.12
	煙 草	1.43	—	—	1.43
	織 維	0.09	-1.19	0.81	0.47
	衣服靴裝身品	-1.85	-1.88	0.03	—
	製材木製品	4.53	-1.68	-0.08	6.29
	家具 및 裝置品	-0.22	-0.23	0.01	—
	印 刷 出 版	-0.84	-0.65	-0.19	—
	皮 革	-0.14	-0.14	—	—
	고 무 製 品	0.07	-0.12	-0.06	0.25
	其 他	0.12	-0.02	-0.05	0.19
計		-7.43	-16.22	-1.07	9.86
重 化 學 工 業 部 門	紙類 및 工製品	0.74	-0.14	0.28	0.60
	土 石 畝 리	0.33	-0.80	0.79	0.34
	化 學 製 品	-4.80	-1.07	-0.60	-3.15
	石油石炭製品	11.95	-2.37	-0.36	14.68
	第1次金屬	0.01	-0.23	0.24	—
	金 屬 製 品	-0.46	-0.55	0.20	-0.11
	機 械	-0.01	-0.23	0.22	—
	電 氣 機 器	-0.04	0.05	0.01	-0.10
	輸送用機器	-0.29	-0.23	-0.11	0.05
	計	7.43	-5.57	0.67	12.33

〈表 21-1〉 規模別 業種別 58重化學工業化率寄與率(전국) (單位: %)

業 種 別		總 計	5~9	10~19	20~49	50~99	100~199	200~499	500 人 上
重 化 學 工 業 部 門	紙類 및 工製品	1.88	0.08	0.15	0.44	0.27	0.27	0.67	—
	土 石 畝 리	8.52	0.56	0.58	0.84	0.82	0.92	4.52	0.28
	化 學 製 品	5.49	0.36	0.86	1.65	0.90	0.45	0.90	0.37
	石油石炭製品	1.88	0.62	0.43	0.22	0.25	0.25	0.11	—
	第1次金屬	4.17	0.17	0.37	1.00	0.95	0.74	0.48	0.46
	金 屬 製 品	2.44	0.33	0.53	0.81	0.44	0.29	0.04	—
	機 械	2.90	0.43	0.47	0.81	0.46	0.51	0.22	—
	電 氣 機 器	1.32	0.12	0.17	0.53	0.20	0.27	0.03	—
	輸送用機器	3.28	0.48	0.62	1.03	0.42	0.36	0.37	—
	計	31.88	3.15	4.18	7.33	4.71	4.06	7.34	1.11
			零 細 小 企 業 14.66		中企業 8.77		大企業 8.45		

〈表 21-2〉

規模別 業種別 58重化學工業化率寄與率(호남)

(單位: %)

業 種 別		總 計	5~9	10~19	20~49	50~99	100~199	200~499	500 人 以 上	
重 化 學 工 業 部 門	紙類 및 工製品	9.07	0.43	0.43	1.04	0.45	0.22	6.50	—	
	土 石 유 리	5.14	0.88	0.99	1.10	1.12	1.07	—	—	
	化 學 製 品	2.49	0.31	0.99	0.59	0.60	—	—	—	
	石油石炭製品	1.16	0.30	0.37	0.12	0.37	—	—	—	
	第1次金屬	1.12	0.30	0.33	0.48	0.01	—	—	—	
	金 屬 製 品	2.33	0.37	0.57	0.79	0.18	—	0.42	—	
	機 械	1.58	0.30	0.68	0.42	0.18	—	—	—	
	電 氣 機 器	1.98	—	0.01	0.12	—	1.85	—	—	
	輸送用機器	2.87	0.31	0.77	1.47	0.32	—	—	—	
計		27.74	3.18	5.14	6.13	3.27	3.10	6.92	—	
			零 細 小 企 業		14.45	中企業		6.37	大企業	6.92

工業化展開過程에서 나타난 工業構造는 어떻게 바꾸어졌는가 하는 問題가 이章의 最後의 課題이다.

工業化的 窮極의 目標가 生産過程의 迂回化에 의한 生産性向上과 產業의 多樣化를 통한 全般的 工業發展의 質의 高度化促進 그리고 이것을 통하여 非工業部門까지를 合한 總體의인 産業活動의 幅을 넓히고 그 成長을 높히게 하는데 있다고 하면 보다 높은 技術水準이 必要하고 産業의 多樣化가 이루어지고 他産業의 基礎資材를 供給할 수 있는 重化學工業部門의 成長乃至 發展이 工業化를 위한 必須的 手段이라고 할 수 있다. 따라서 重化學工業部門의 附加價值額이 全製造業의 附加價值總額에서 차지하는 比率, 다시말해서 重化學工業化率의 提高가 工業化에서 問題點이 된다. 重化學工業化率의 提高는 工業構造의 高度乃至 近代化를 뜻한다. 우리나라 그리고 湖南地域의 工業化의 程度를 測定하기 위해서 作成한것이 表 21-1~表 23-2

〈表 22-1〉

規模別 業種別 66重化學工業化率寄與率(전국)

(單位: %)

業 種 別		總 計	5~9	10~19	20~49	50~99	100~199	200~499	500 人 以 上	
重 化 學 工 業 部 門	紙類及工製品	3.99	0.04	0.13	0.57	0.56	0.45	2.11	0.13	
	土 石 倉 庫	6.64	0.60	0.40	0.39	0.33	0.77	2.62	1.53	
	化 學 製 品	8.18	0.21	0.50	0.78	0.91	0.92	2.37	2.49	
	石油石炭製品	5.02	0.38	0.64	0.43	0.40	0.15	0.09	2.93	
	第1次金屬	4.50	0.06	0.15	0.40	0.54	0.69	1.28	1.38	
	金 屬 製 品	2.50	0.30	0.36	0.52	0.45	0.45	0.37	0.05	
	機 械	2.76	0.30	0.46	0.43	0.40	0.12	0.78	0.27	
	電 氣 機 器	3.66	0.09	0.17	0.30	0.21	0.23	0.30	2.36	
	輸送用機器	5.38	0.29	0.45	0.57	0.25	0.33	0.60	2.89	
	計	42.63	2.27	3.26	4.39	4.05	4.11	10.52	14.03	
			零 細 小 企 業		9.92	中企業		8.16	大企業	24.55

〈表 22-2〉

規模別 業種別 66重化學工業化率寄與率(호남)

(單位: %)

業種別	總計	5~9	10~19	20~49	50~99	100~199	200~499	500人以上
重化學工業部門								
紙類및그製品	4.58	0.14	0.24	0.39	0.04	—	3.77	—
土石유리	3.36	0.97	0.595	0.36	0.67	0.41	0.36	—
化學製品	10.10	0.45	0.86	0.34	0.34	0.21	0.06	7.84
石油石炭製品	4.06	1.12	1.61	0.77	0.41	0.15	—	—
第1次金屬	0.58	—	0.16	0.23	0.04	0.15	—	—
金屬製品	1.50	0.43	0.33	0.34	0.05	—	0.35	—
機械	1.33	0.43	0.45	0.34	0.11	—	—	—
電氣機器	1.47	0.02	0.03	0.06	0.01	—	—	1.35
輸送用機器	3.32	0.32	0.84	1.42	0.18	0.56	—	—
計	30.30	3.88	5.11	4.25	1.85	1.48	4.54	9.19
		零細小企業 13.24		中企業 3.33		大企業 13.73		

인 것이다. 이 表들을 綜合的으로 判斷할때 첫째로 湖南地域의 重化學工業化率は 全國의 水準에 比해서 훨씬 낮다는것을 알수가 있고 둘째로 製造業總計에 있어서의 重化學工業化率は 急激히 上昇하고 있으나 이것을 細部的으로 分析하면 零細小企業과 中企業의 寄與도가 遞減하면서도 大企業의 그것이 急激히 上昇하고 있는 것을 알 수가 있다. 세째로 業種別로 이現象을 分析할때 全國의水準에 있어서 58년에는 뚜렷하게 큰 寄與度を 갖는 業種은 없었으나 66年度에는 200~499人規模의 紙類및 그製品, 土石, 유리, 化學製品, 500人以上規模의 化學製品, 石油製品, 電氣機器, 輸送用機器等的 寄與도가 2%以上の 水準을 나타내고 있고, 69年度에는 特히 500人以上規模의 化學製品(7.67%), 石油石炭製品(4.95%), 輸送用機器(4.44%)의 寄與도가 急上昇하고 있다. 이에 대하여 湖南地域에서는 58年度에는 200~499人規模의 紙類및그製品이 6.50%, 66年度에는 500人以上 規模의 化學製品이 7.84%,

〈表 23-1〉

規模別 業種別 69重化學工業化率寄與率(전국)

(單位: %)

業種別	總計	5~9	10~19	20~49	50~99	100~199	200~499	500人以上
重化學工業部門								
紙類및그製品	2.41	0.05	0.06	0.17	0.24	0.27	1.42	0.19
土石유리	6.08	0.43	0.19	0.25	0.80	0.76	1.76	1.89
化學製品	12.24	0.16	0.15	0.46	0.45	0.77	2.58	7.67
石油石炭製品	8.01	0.25	0.21	0.19	0.22	0.30	1.89	4.95
第1次金屬	4.00	0.04	0.08	0.27	0.24	0.23	0.52	2.62
金屬製品	2.16	0.25	0.20	0.34	0.34	0.35	0.34	0.34
機械	1.93	0.22	0.20	0.44	0.28	0.27	0.27	0.25
電氣機器	3.58	0.08	0.10	0.28	0.24	0.19	0.60	2.09
輸送用機器	6.37	0.13	0.25	0.41	0.32	0.28	0.54	4.44
計	46.78	1.61	1.44	2.81	3.13	3.43	9.72	24.44
		零細小企業 5.86		中企業 6.56		大企業 34.16		

〈表 23-2〉

規模別 業種別 69重化學工業化率寄與率(호남)

(單位: %)

業種別	總計	5~9	10~19	20~49	50~99	100~199	200~499	500人以上
重化學工業部門								
紙類및 그製品	3.80	0.15	0.08	0.29	—	0.37	0.97	1.94
土 石 유 리	5.37	0.67	0.22	0.05	3.87	0.11	0.45	—
化 學 製 品	3.37	0.26	0.16	0.24	0.08	—	0.12	2.51
石油石炭製品	17.87	0.64	0.39	0.48	—	0.02	16.34	—
第1次金屬	0.53	0.01	0.03	0.24	0.18	0.07	—	—
金屬製品	0.79	0.24	0.17	0.13	0.17	—	0.08	—
機 械	1.08	0.32	0.15	0.27	0.02	0.32	—	—
電 氣 機 器	1.28	0.05	0.03	0.14	0.03	0.01	—	1.02
輸送用機器	1.32	0.20	0.20	0.52	0.25	0.09	0.06	—
計	35.41	2.54	1.43	2.36	4.60	0.99	18.02	5.47
		零 細 小 企 業		6.33	中企業		5.59	大企業 23.49

69年度에는 200~499人規模의 石油石炭製品이 무려 16.34%의 寄與度를 나타내고 있다. 다시 말해서 湖南地域의 重化學工業化率의 提高는 紙類및 그 製品, 化學製品, 石油石炭製品 등의 所謂裝置產業에 의한 mono-culture 的 要因에 歸着시킬 수가 있다.⁷⁾

IV. 工業化的 現段階

지금까지는 湖南地域製造業의 過去를 分析했다. 지금부터의 問題는 湖南地域製造業의 現在인 것이며, 그 過去에 의해서 制約되는 現在の 座標인 것이다. 그 座標를 正確히 設定해야 만이 앞으로 나아갈 바를 決定할 수가 있다. 이것은 政策的 勸獎의 基礎가 되는 것이다. 우선 工業化展開過程이 어느程度 促進되었는가가 分析의 對象이 될 것이다. 1人當 GDP가 工業生産性 乃至 附加價值사이에는 높은 相關關係가 있음을 이미 指摘한 바가 있다.⁸⁾ 이 概念을 擴張하여 製造業의 成長速度를 GDP의 成長速度와의 關聯性에 있어서 表現할 수 있을 것이다.⁹⁾ 이러한 觀點에서 作成된것이 表-24인 것이다. 여기서 M을 製造業 附加價值, A를 國內總生産, 添字 0를 基準時點, t를 比較時點으로 하면

$$\text{工業化進展率} = \frac{M_t / A_t}{M_0 / A_0}$$

를 얻을 수가 있다. 表 24에 의해서 1958年度를 基準年度로 하면 69年度에는 全國의水準에 있어서는 工業化進展率은 349.21%이며, 製造業成長速度가 지난 11年동안 年平均 GDP成長의 3.5倍만큼 迅速한 速度로 成長되어 왔음을 알 수가 있다. 이에 대하여 湖南地域에 있어서는 同期間동안에 進展率은 295.73%이며, 約 3倍의 速度를 가지고 成長해왔다. 이것은 湖南地域製造業의 成長速度가 全國의 水準에 比하여 53.47%씩 늦었다는 것을 뜻한다.

이러한 工業化進展率의 差異는 工業發展段階에 影響을 끼칠 것이다. 工業發展段階의 差異를 把握하기 위해서 消費財對 資本財의 比率을 利用하는 「호프만」比를 算出한것이 表 25인 것이다. 그것에 의하면 全國의 水準에 있어서는 58年度에는 2.14로 「호프만」이 말하는 第 2

7) 重化學工業化率의 國際的 比較에 관해서는 韓國經濟開發協會, 「우리나라 工業化의 展開過程에 관한 研究」 1968, 12. pp. 39~44 參照.

8) 前掲 吳昌植, 「全南製造業의 實態分析(IV)」 pp. 4~5 參照.

9) 韓國銀行刊, 調查月報, 第25卷 第6號 「우리나라 公營화와 산업구조의 추이」 p. 36 參照.

〈表 24〉

工 業 化 進 展 率

	1958	60	63	66	67	68	69
(1) GDP(A)	515.91	548.64	645.40	846.45	909.55	1,028.06	1,192.10
$\frac{A_t}{A_o}$	100.00	106.34	125.44	164.30	176.30	199.27	231.07
(2) GDP(M)							
製 造 業							
全 國	39.49	48.38	91.66	143.54	178.95	240.78	318.65
$\frac{M_t}{M_o}$	100.00	122.51	232.11	263.43	453.15	609.72	806.91
湖 南	4.09	4.54	10.03	13.12	13.79	17.90	27.95
$\frac{M_t}{M_o}$	100.00	111.00	245.23	320.78	337.16	437.65	683.37
(3) $\frac{M_t}{M_o} \cdot \frac{A_t}{A_o}$							
全 國	100.00%	115.21	185.03	221.2	257.03	305.98	349.21
湖 南	100.00%	104.38	195.50	195.24	191.24	219.63	295.73

註 : 1. GDP 는 1965년 不變價格 單位 10億원

2. o 는 基準時點 t 는 比較時點을 表示한다.

〈表 25〉

「호 프 만」 비 의 推 移

		58	66	69			58	66	69
全 國	消 費 財 (A)	269.0	823.44	1,696.02	湖 南	消 費 財 (A)	29.52	91.48	180.5
	資 本 財 (B)	125.86	612.00	1,490.52		資 本 財 (B)	11.33	39.76	99.00
	$\frac{A}{B}$	2.14	1.35	1.14		$\frac{A}{B}$	2.61	2.30	1.82
	工業發展段階	2	3	3		工業發展段階	1	2	2

註 : 1. 1965년 不變市場價格.

2. (A), (B)의 單位 億원.

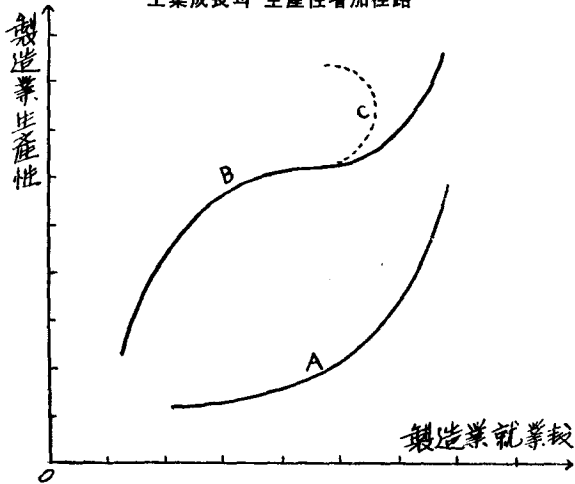
3. 資本財에는 포괄적으로 重化學工業部門의 業種을 包含시킨.

段階에 屬했던 것이 그 比率이 遞減되어 69年度에는 1.14로 第3段階에 들어가고 있다. 이에 대하여 湖南地域에 있어서는 58年度에는 「호프만」比 2.61로 第1段階, 그것이 69年度에는 1.82로 減少되어 第2段階에 屬하여 있다. 아직도 湖南地域에 있어서는 工業構造高度化가 이루어지지 않고 消費의 輕工業爲主의 工業構造에 머무르고 있음을 말해주고 있다.

工業化가 進展됨에 따라 生産性이 높아진다. 바꾸어 말하면 工業化水準과 生産性사이에는 一般的으로 「프리스」의 函數關係가 있다. 그러나 A. Maizels가指摘한 바와같이 工業化進展에 따른 生産性的 變化經路에는 3가지 「패턴」이 있다. 이것을 表示한것이 Fig. 1이며, A曲線과같이 工業化初期段階에서 製造業勞動力의 相對的 規模가 實質的으로 増加됨으로써 生産性的 緩慢한 増加를 보이다가 經濟開發이 어느程度 이루어진 段階에서는 生産性的 累積的 増加가 이루어지는 경우, 둘째로 B曲線처럼 工業化初期段階에서 生産性的 急增을 보이는 경우인데 예컨대 手工業生産이 工場制生産으로 實質的으로 連結, 急激히 전환되거나 生産이 재빨리 資本集約的인 것으로 되고 勞働者 및 經營者가 各各의 技術을 急作스럽게 增大

Figure 1

工業成長과 生産性增加徑路



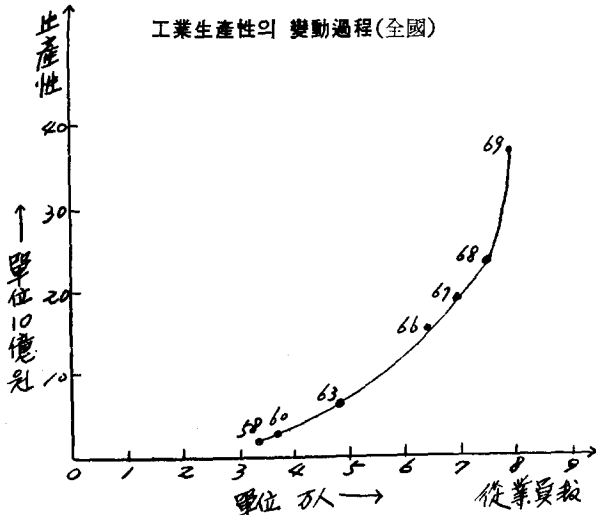
자료 : A C. Maizels, Growth and Trade 1970.

시키는 경우에 發生한다. 세째로 曲線 C의 경우이며, 經濟開發이 高度로 成熟된 段階에 있어서 製造業就業比率이 줄어지면서도 後方屈伸으로 生産性이 繼續 增加하는 경우이다. 이러한 觀點에서 우리나라와 湖南地域의 것을 알기 위해서 作圖된 것이 Fig 2와 Fig 3인 것이다. 다같이 曲線 A에 該當되고 있음을 알수가 있다.

以上과같은 座標는 量的 外面的인 成長過程을 表示할 것이다. 여기서 視野를 바꾸어서 湖南地域製造業의 質的 內面的인 問題를 分析해야 할것이다. 바꾸어 말하면 湖南地域製造業은 全國의水準과 同一한 類型으로 産業構成이 이루어져 있는가 或은 特殊한 産業에만 比重의 주어져 있는가 하는 製造業이 地域分布에 관한 問題가 取及되어야 할것이다.¹⁰⁾

Figure 2

工業生産性の 變動過程(全國)



10) 韓國經濟開發協會, 「地域産業聯關 모델에 의한 地域經濟計劃에 관한 研究報告書」 1967. 12. pp. 77~83 參照.

Figure 3

工業生産性の 變動過程(호남)

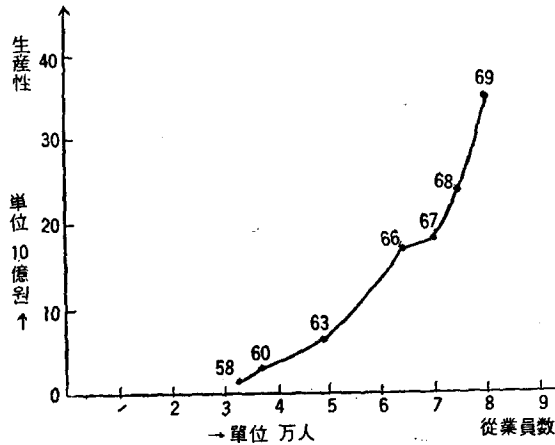


表 26

地域特化係數

(單位: %)

業種別		60	63	66	67	68	69
輕工業部門	食料品	-11.44	-0.05	-7.65	-3.12	-1.32	2.10
	飲料品	-8.69	-8.42	-8.38	-4.73	-10.12	-8.50
	煙草	—	-1.28	-2.43	-2.55	-6.92	-4.78
	纖維	11.14	0.77	3.25	0.17	-1.37	2.43
	衣服靴裝身品	-1.21	-0.81	-0.50	-1.25	1.32	1.31
	製材木製品	-3.42	-2.06	-1.48	-2.79	-4.24	-6.19
	家具裝置品	-0.02	-0.26	-0.35	-1.15	-0.54	-0.31
	印刷出版	1.83	-0.62	1.03	0.07	1.18	1.22
	皮革	0.55	0.14	0.30	-0.46	0.20	0.09
	皮革製品	4.63	2.38	0.03	-1.39	-1.66	-1.31
	其他	0.03	0.99	1.75	0.80	1.65	2.08
重工業部門	紙類製品	-3.63	-1.48	-0.01	-1.63	-0.99	-2.14
	土石製品	2.07	2.21	2.17	2.27	2.82	1.56
	化學製品	3.21	4.11	-0.77	0.87	5.05	6.47
	石油石炭製品	0.59	-0.82	0.90	2.57	2.47	-10.10
	第1次金屬	2.48	4.83	5.39	5.08	4.65	5.23
	金屬製品	0.76	1.30	1.04	1.02	0.86	1.24
	機械	0.80	0.72	1.18	1.16	0.69	0.80
	電氣機器	0.68	1.49	1.97	1.64	2.53	2.75
	輸送用機器	-0.36	1.86	2.56	3.42	3.74	5.95
	特化係數(%)	28.77	20.80	21.57	19.07	27.16	33.33

이것을 위해서는 첫째로 製造業의 地域分布를 地域別觀點으로부터 總合한 地域特化係數와 둘째로 地域別 產業構成을 全國의 產業構成과 比較하고 地域에 있어서의 產業構成의 特色을 表示하는 立地係數가 算出되어야 할 것이다. 첫째의 目的을 위해서 表 26이 作成되었다. 地域特化係數는 地域의 產業構成이 全國과 比較해서 얼마나 偏位하고 있는가를 보이는 指標이며, 地域別 產出額의 產業別 構成比를 全國產出額의 產業別 構成比로 부터 빼고 그 結果를 地域別로 正 또는 負의 數値에 대하여 合計한 것이다. 이 경우에 正의 數値와 負의 數値의 合計는 반드시 0이 된다. 計算過程으로 明白한 바와 같이 이 特化係數는 全國과 同一한 產業構成을 갖는 地域에서는 0에 가깝고 이와 假對로 特定產業에 集中偏位되어 있는 경우에는 1에 接近한다.

表 26에서 나타난것 같이 湖南地域의 特化係數는 60年度에는 0.2877로 相當히 偏位도가 높았으나 63年度에는 0.208로 若干 偏位도가 修正되었다. 그러나 66年度에는 다시 上昇되어 0.2157 그리고 67年度에는 가장 적은 0.1907까지 下落하다가 67年度以後에는 繼續 上昇, 69年度에는 가장 높은 0.3333을 보이고 있다. 말하자면 68年以後는 特殊產業部門에 대한 集中投資로 因하여 湖南地域製造業은 아주 偏位되었다고 할 수가 있다.

둘째의 目的을 위해서 表 27이 計算되었다. 立地係數는 地域別로 特定產業의 產出額의

〈表 27〉

立 地 係 數

業 種 別		60	63	66	67	68	69
輕 工 業 部 門	食 料 品	③ 1.863	⑧ 0.991	② 1.871	⑥ 1.285	⑥ 1.151	⑨ 0.752
	飲 料 品	② 2.068	① 2.194	① 2.244	② 1.674	⑦ 1.151	① 2.518
	煙 草	—	⑨ 0.953	④ 1.431	④ 1.379	① 2.342	③ 1.937
	纖 維	⑬ 0.512	⑩ 0.953	⑪ 0.815	⑧ 0.963	⑧ 1.072	⑧ 0.852
	衣服靴裝身品	⑤ 1.310	④ 1.277	⑥ 1.122	⑦ 1.162	⑨ 0.978	⑪ 0.670
	製材木製品	④ 1.556	② 1.443	⑤ 1.281	③ 1.443	② 1.811	⑤ 1.631
	家具및裝置品	⑦ 1.022	⑥ 1.158	③ 1.483	① 1.800	③ 1.744	⑦ 1.549
	印刷出版	⑭ 0.487	⑦ 1.149	⑫ 0.643	⑩ 0.728	⑭ 0.505	⑭ 0.462
	皮 革	⑰ 0.269	⑯ 0.383	⑰ 0.469	⑭ 0.531	⑰ 0.252	⑫ 0.603
	고무製品	⑱ 0.202	⑰ 0.348	⑨ 0.984	⑰ 0.133	④ 1.667	⑥ 1.621
	其 他	⑧ 0.947	⑱ 0.346	⑱ 0.343	⑰ 0.436	⑱ 0.444	⑰ 0.339
重 化 學 工 業 部 門	紙類및工製品	① 2.334	③ 1.365	⑧ 1.001	⑤ 1.36	④ 1.299	④ 1.798
	土 石 有 利	⑪ 0.653	⑭ 0.481	⑬ 0.591	⑮ 0.470	⑮ 0.446	⑩ 0.700
	化學製品	⑮ 0.468	⑫ 0.534	⑦ 1.108	⑨ 0.886	⑬ 0.516	⑮ 0.361
	石油石炭製品	⑨ 0.845	⑤ 1.203	⑩ 0.891	⑪ 0.661	⑩ 0.652	② 2.233
	第1次金屬	⑰ 0.192	⑳ 0.145	㉑ 0.102	㉑ 0.111	㉑ 0.135	㉑ 0.108
	金屬製品	⑩ 0.751	⑮ 0.474	⑭ 0.578	⑫ 0.548	⑫ 0.613	⑮ 0.435
	機 械	⑫ 0.646	⑪ 0.655	⑮ 0.492	⑬ 0.531	⑪ 0.627	⑬ 0.554
	電 氣 機 器	⑮ 0.485	⑮ 0.399	⑱ 0.377	⑮ 0.463	⑱ 0.342	⑱ 0.302
	輸送用機器	⑥ 1.16	⑬ 0.481	⑮ 0.514	⑱ 0.395	⑰ 0.372	⑰ 0.147

註: ○속의 數는 該當年度の 順位를 表示한다.

對全國比를 地域의 製造業產出額의 對全國比로 나눈것이며, 그 數置가 1보다 클때는 當該產業의 地域內에 있어서의 比重이 全國에 있어서의 比重보다 크다는 것, 다시 말해서 地域에 特化한 産業이라는 것을 뜻하고 이와 反對로 1보다 적을 때는 當該產業의 地域內에 있어서의 比重이 全國에 있어서의 比重보다 相對的으로 적음을 나타낸다. 이러한 觀點에서 表 27을 解釋한다면 湖南地域製造業에서

高立地係數業種은 輕工業部門에서는 飲料品, 煙草, 製材木製品, 家具 및 裝置品 等이며, 重化學工業部門에서는 紙類 및 그 製品뿐이다. 食料品, 衣服靴裝身品은 過去에는 높았으나 最近에는 그 比重이 減少되고 있고 이와 反對로 고무製品, 石油石炭製品은 過去에는 比重이 적었는데 最近에 와서 그 比重이 아주 크게 增加되고 있는 業種들이다.

低立地係數業種은 第1次金屬, 輸送用機器, 電氣機器, 化學製品, 金屬製品, 機械等 주로 重化學工業部門에 屬하는 業種들이다.

一般的으로 말해서 湖南地域製造業은 消費의 輕工業部門에서 高立地係數를 보이고 있고 重化學工業部門에서 低立地係數를 보이고 있다. 이것은 지금까지 얻은 結論과 同一하다고 할 수가 있다.

工業化는 製造業部門에 대한 集中的投資에 의해서 이루어 진다. 投資增加는 資本設備의 增加를 뜻하고 그것은 첫째로 資本과 代替關係에 있는 勞動量을 排除할 것이며, 둘째로는 生産力效果를 發揮하여 生産量을 增加시킬 것이다. 첫째의 關係는 資本—勞動比率($\frac{K}{N}$)로서 表現되며 둘째 關係는 資本—產出比率($\frac{K}{O}$)로서 나타낼 수가 있다. 前者의 比率는 資本增加量에 대하여 勞動減少가 크면 클 수록 바꾸어 말하면 資本—勞動比率이 클 수록 投資成長速度가 크다고 할 수 있는 것이며, 後者の 比率는 적은 投資量으로서 可能限度 많은 產出量을 얻는것이 理想的이고, 이것을 바꾸어 말하면 資本—產出比率이 적으면 적을 수록 投資效率이 높다고 할 수가 있을 것이다. 勿論 前者의 比가 높아질 수록 그로 因하여 排除되는 勞動量 即 失業의 問題가 介在되고 있다고 하는點, 特히 우리나라 처럼 稀少資本量과 過剩勞動力的 壓力에 허덕이고 있는 現實에서는 問題點이 많다고 하는點과 前者의 比가 높다 하더라도 반드시 後者の 比가 적다고 하는 保證이 없다고 하는 二律背反의 現象이 內包되고 있다. 그러나 稀少資本量을 有效하게 利用하기 위해서 嚴格한 投資基準이 設定되어야 하는데 投資基準으로서 前者의 比率이 最大가 되는 業種에 重點投資해야 한다고 主張하는 學者例컨대 W. Galenson 或은 H. Leibenstein 等과 같은 主張이 있는데 대하여 後者の 比率이 最少가 되는 業種에 投資基準을 두는 學者 예컨대 J. Polak, N.S. Buchanan 等の 主張이 對立하고 있다.¹¹⁾ 이러한 主張을 考慮하여 全國의水準과 湖南地域의 資本—勞動比率, 資本—產出比率, 그리고 그 伸張率을 算出한 것이 表 26-1~表 29-2인 것이다.

우선 表 26-1과 表 26-2에 의해서 全國의水準에 있어서 資本—勞動比率이 大體적으로 높은 業種은 石油石炭製品, 土石유리, 化學製品, 紙類 및 그 製品, 第1次金屬 等이며, 낮은 業種은 衣服靴裝身品, 其他, 家具 및 裝置品, 고무製品, 金屬製品 等이다. 그리고 그 伸張率에 있어서 높은 業種은 石油石炭製品, 土石유리, 紙類 및 그 製品 纖維, 第1次金屬, 金屬製品이며 낮은 伸張率을 나타낸 業種으로서는 飲料品, 煙草, 印刷出版 其他, 食料品等이다.

한편 表 27-1과 表 27-2에 의해서 湖南地域의 資本—勞動比率과 그 伸張率을 보면 資本

11) 科學技術處「경제성장에 있어서의 기술진보를 및 기여도측정」1971.6. pp. 67~68 參照.

〈表 26-1〉

最大 $\frac{K}{N}$ (資本一勞動比率)(전국)

(單位: 千圓)

業 種 別	60	66	67	68	69
製 造 業 總 計	108.45	315.09	349.33	554.16	650.66
輕 工 業 部 門					
食 料 品	⑤ 150.76	⑩ 329.97	⑫ 360.05	⑪ 435.80	⑪ 505.62
飲 料 品	① 1,184.11	⑤ 462.92	⑧ 451.87	⑫ 420.02	⑫ 469.79
煙 草	—	① 791.19	① 1,026.42	④ 781.18	⑤ 749.88
纖 維	⑫ 86.69	⑮ 253.38	⑭ 285.54	⑩ 449.65	⑩ 533.65
衣服靴裝身品	⑮ 38.12	⑮ 139.21	⑳ 112.93	㉑ 198.44	㉑ 213.36
製材木製品	⑨ 113.99	⑦ 439.34	⑥ 506.89	⑧ 531.95	⑧ 611.08
家具 및 裝置品	⑮ 58.80	⑮ 167.12	⑮ 163.40	⑮ 227.59	⑮ 258.29
印 刷 出 版	④ 157.73	⑨ 332.65	⑨ 371.35	⑭ 404.47	⑬ 459.06
皮 革	③ 209.70	⑭ 273.48	⑦ 468.51	⑥ 701.31	⑦ 747.00
고 무 裝 品	⑭ 70.83	⑰ 172.08	⑰ 222.62	⑰ 238.78	⑰ 342.74
其 他	⑯ 65.78	㉑ 138.43	⑲ 160.32	⑲ 222.05	⑲ 213.42
重 化 學 工 業 部 門					
紙類 및 工製品	⑪ 95.13	⑥ 449.40	③ 598.93	⑤ 729.80	④ 980.99
土 石 유 리	⑥ 138.28	③ 487.47	④ 513.57	㉑ 1,329.30	㉑ 1,762.52
化 學 製 品	② 271.40	② 487.83	⑪ 363.33	① 1,475.76	③ 1,567.74
石油石炭製品	⑮ 66.17	④ 471.32	② 778.82	③ 1,015.31	① 1,893.52
第 1 次 金 屬	⑦ 136.44	⑧ 390.87	⑤ 509.09	⑨ 510.09	⑤ 821.07
金 屬 製 品	⑰ 65.35	⑮ 202.96	⑮ 232.74	⑮ 334.26	⑮ 386.40
機 械	⑩ 102.98	⑬ 288.95	⑮ 283.76	⑮ 391.03	⑭ 448.88
電 氣 機 器	⑬ 73.54	⑫ 300.23	⑬ 311.10	⑬ 408.97	⑮ 427.14
輸 送 用 機 器	⑧ 116.76	⑪ 329.83	⑩ 363.95	⑦ 551.18	⑨ 559.73

註: ○순은 最大比率順位임.

〈表 26-2〉

 $\frac{K}{N}$ 伸 張 率(전국)

(單位: %)

業 種 別	60	66	67	68	69
製 造 業 總 計	108.45(千圓)	290.5	322.1	511.0	600.0
輕 工 業 部 門					
食 料 品	150.76	⑭ 218.9	⑭ 238.8	⑮ 289.1	⑮ 335.4
飲 料 品	1,184.11	⑰ 39.1	㉑ 38.2	⑭ 354.7	㉑ 39.7
煙 草	—	791.16(千圓)	⑰ 129.7	㉑ 98.7	⑰ 94.8
纖 維	86.09	⑧ 294.3	⑯ 231.7	⑥ 522.3	④ 619.9
衣服靴裝身品	38.12	⑤ 365.2	⑩ 296.2	⑦ 520.6	⑨ 559.7
製材木製品	113.99	④ 385.4	③ 444.7	⑩ 466.7	⑩ 536.1
家具 및 裝置品	58.80	⑨ 284.2	⑪ 277.9	⑫ 387	⑬ 439.3
印 刷 出 版	157.73	⑮ 210.9	⑮ 235.4	⑰ 256.4	⑮ 291.0
皮 革	209.70	⑮ 130.4	⑰ 223.4	⑰ 334.4	⑮ 356.2
고 무 製 品	70.83	⑬ 242.9	⑧ 314.3	⑮ 337.1	⑪ 483.9
其 他	65.78	⑮ 210.4	⑬ 243.37	⑮ 337.6	⑰ 324.4

重 化 學 工 業 部 門	紙類 및 그製品	95.13	② 472.4	② 629.6	③ 767.2	③ 1,031.21
	土 石 유 리	138.28	⑥ 352.5	⑥ 371.4	② 961.3	② 1,274.6
	化 學 製 品	271.40	⑦ 179.7	⑧ 133.8	⑤ 543.8	⑧ 577.6
	石油石炭製品	66.17	① 712.3	① 1,177.0	① 1,534.4	① 2,861.6
	第1次金屬	136.44	⑩ 286.5	⑥ 373.7	⑬ 373.9	⑤ 601.8
	金屬製品	65.35	⑦ 310.6	⑦ 356.1	⑧ 511.5	⑥ 591.3
	機 械	102.98	⑫ 280.6	⑫ 275.5	⑪ 379.7	⑭ 435.8
	電 氣 機 器	73.54	③ 408.4	④ 423.0	④ 556.0	⑦ 580.8
	輸送用機器	116.76	⑪ 282.6	⑨ 311.7	⑨ 472.1	⑫ 479.4

註: (1) 60年은 總對值임.

(2) 66年以後는 60=100.0으로 한 伸張率임.

(3) ○속은 最大伸張率의 順位임.

一勞動比率은 그 伸張率을 反映해서 크게 變動되고 있으나 大體的으로 높은 比率을 나타낸 業種들은 化學製品, 印刷出版, 製材木製品이며, 石油石炭製品, 紙類 및 그製品, 輸送用機器는 最近에 이르러 높아지고 있고, 食料品, 飲料品은 이와 反對로 最近에 이르러 낮아지고 있다. 그리고 比率이 낮은 業種은 其他, 家具 및 裝置品, 고무製品, 衣服靴裝身品, 電

〈表 27-1〉 最大 $\frac{K}{N}$ (資本一勞動比率(호남)) (單位: 千원)

業 種 別		60	66	67	68	69
製 造 業 總 計		66.56	279.33	289.20	496.91	564.84
輕 工 業 部 門	食 料 品	① 113.80	⑦ 321.28	⑦ 337.83	⑩ 337.50	⑦ 462.24
	飲 料 品	③ 99.79	⑥ 331.77	⑧ 322.57	⑥ 403.44	⑫ 364.61
	煙 草	—	⑧ 270.87	⑥ 338.08	⑨ 353.59	⑨ 403.68
	纖 維	⑩ 53.52	⑮ 154.99	⑫ 225.96	⑧ 387.30	⑧ 443.22
	衣服靴裝身品	⑦ 29.43	⑮ 154.94	⑮ 118.15	⑮ 189.13	⑮ 192.79
	製材木製品	④ 87.41	⑤ 333.68	③ 468.40	④ 443.23	⑥ 482.92
	家具 및 裝置品	⑪ 52.17	⑭ 162.75	⑮ 150.48	⑮ 202.86	⑮ 192.82
	印 刷 出 版	⑧ 58.55	② 458.06	⑤ 446.98	③ 473.46	⑤ 486.88
	皮 革	⑭ 36.07	④ 358.35	② 530.87	⑫ 316.70	⑬ 346.81
	고 무 製品	⑮ 20.53	⑮ 124.49	⑮ 125.58	⑮ 154.27	⑮ 207.16
	其 他	⑫ 47.42	⑮ 96.94	⑮ 40.02	⑮ 87.57	⑮ 78.31
重 化 學 工 業 部 門	紙類 및 그製品	⑮ 34.19	⑨ 259.70	⑪ 278.49	② 898.34	③ 1,457.65
	土 石 유 리	⑮ 36.59	⑫ 198.19	⑮ 154.80	⑮ 163.24	⑭ 279.63
	化 學 製 品	⑥ 63.01	① 1,060.28	① 1,168.58	① 1,138.04	② 1,976.50
	石油石炭製品	⑦ 59.94	⑪ 232.65	⑩ 307.14	⑦ 395.21	① 3,778.51
	第1次金屬	⑤ 63.44	⑬ 167.04	⑬ 194.26	⑬ 305.90	⑪ 367.31
	金屬製品	⑬ 40.50	⑮ 154.62	⑭ 180.85	⑭ 264.35	⑮ 269.30
	機 械	② 109.12	③ 430.02	④ 455.57	⑤ 414.54	⑩ 369.70
	電 氣 機 器	⑮ 20.73	⑮ 75.08	⑮ 129.50	⑮ 165.53	⑮ 216.71
	輸送用機器	⑨ 57.00	⑩ 249.62	⑨ 321.98	⑪ 327.80	④ 491.97

註: ○속은 最大比率의 順位임.

〈表 27-2〉 $\frac{K}{N}$ 伸 張 率(호남) (單位: %)

業 種 別	60	66	67	68	69
製 造 業 總 計	66.56	419.7	434.5	746.6	848.6
輕 工 業 部 門					
食 料 品	113.80	⑦ 282.3	⑦ 296.9	⑱ 296.6	⑮ 406.2
飲 料 品	99.79	⑭ 332.5	⑮ 323.2	⑮ 404.3	⑦ 365.4
煙 草	—	270.87(千원)	⑲ 124.8	⑳ 130.5	㉑ 149.0
纖 維	53.52	⑯ 289.6	⑫ 422.2	⑦ 723.6	⑨ 828.1
衣服靴裝身品	29.43	⑦ 526.5	⑭ 401.5	⑩ 642.6	⑫ 655.1
製材木製品	87.41	⑫ 381.7	⑧ 535.9	⑫ 507.1	⑭ 552.5
家具및裝置品	52.17	⑮ 312.0	⑱ 288.4	⑯ 388.9	⑯ 369.6
印 刷 出 版	58.55	③ 782.3	④ 763.3	④ 808.6	⑧ 831.6
皮 革	36.07	② 993.5	② 1,471.8	③ 878.0	⑥ 961.5
고 무 製 品	20.53	⑤ 606.4	⑥ 611.7	⑥ 751.4	⑤ 1,009.06
其 他	47.42	⑲ 204.4	㉑ 84.4	⑲ 184.7	⑲ 165.1
重 化 學 工 業 部 門					
紙類및그製品	34.19	④ 759.6	③ 814.5	① 2,627.5	① 4,263.4
土 石 유 리	36.59	⑥ 541.6	⑪ 423.1	⑭ 446.1	⑩ 764.2
化 學 製 品	63.01	① 1,682.7	① 1,854.6	② 1,806.1	③ 3136.8
石油石炭製品	59.94	⑩ 388.1	⑨ 512.4	⑧ 659.3	① 6303.8
第1次金屬	63.44	⑱ 263.3	⑯ 306.2	⑬ 482.2	⑬ 579.0
金 屬 製 品	40.50	⑪ 381.8	⑩ 446.5	⑨ 652.7	⑪ 665.1
機 械	109.12	⑨ 394.1	⑬ 417.5	⑰ 379.9	⑱ 338.8
電 氣 機 器	20.73	⑬ 362.2	⑤ 624.7	⑤ 798.5	④ 1,045.4
輸 送 用 機 器	57.00	⑧ 437.9	⑦ 565.7	⑪ 575.1	⑦ 863.1

註: (1) 60年은 絕對值임.

(2) 66年以後는 60=100.0으로 한 伸張率임.

(3) ○속은 最大伸張率의 順位임.

氣機器, 金屬裝品, 土石유리 等이다. 이러한 內容은 全國의 水準과 색다르다고 할 수 있고 特히 裝置產業에 屬하는 土石유리業種이 낮다는 것은 湖南地域製造業의 特徵을 端的으로 表現하고 있다고 하는 點에서 興味있는 事實이다. 그 伸張率에 있어서도 높은 業種은 化學製品, 紙類 및 그 製品, 電氣機器, 고무製品, 輸送用機器, 皮革, 印刷出版等이며 낮은 伸張率을 보인 業種은 煙草, 其他, 機械飲料品, 家具 및 裝置品, 食料品 等이다. 大體의으로 全國의 水準과 同一하다고 할 수가 있다.

이면에는 投資効率의 基準인 資本—產出比率을 보면 表 28-1, 表 28-2에 의해서 적은 比率을 나타내고 있는 業種으로서는 全國의 水準에 있어서는 煙草, 飲料品, 石油石炭製品, 衣服靴裝身品, 其他 等이며, 輸送用機器, 食料品, 第1次金屬 等은 最近에 이르러 적어지고 있다. 높은 比率을 나타내고 있는 業種은 土石유리, 化學製品, 皮革, 纖維, 紙類 및 그 製品, 機械等이다. 그 伸張率에 있어서도 적은 伸張率을 나타내고 있는 것은 輸送用機器, 煙草, 飲料品, 印刷出版, 食料品等이며 높은 伸張率을 나타내고 있는 業種은 土石유리, 皮革, 고무製品, 衣服靴裝身品, 纖維, 紙類 및 그 製品 等이다.

表 29-1 과 表 29-2 에 의해서 湖南地域의 것을 求해보면 낮은 資本—產出比率의 業種은

〈表 28-1〉 最小 $\frac{K}{O}$ (資本—產出比率)(전국) (單位: %)

業 種 別	60	66	67	68	69
製造業總計	49.97	42.78	41.13	53.92	51.49
輕工業部門					
食料品	⑭ 53.27	⑭ 47.19	⑦ 38.58	⑩ 43.28	⑦ 36.30
飲料品	⑤ 37.13	⑦ 35.26	④ 31.03	② 23.03	② 20.83
煙草	—	④ 32.44	③ 29.41	① 17.64	① 14.33
纖維	⑪ 47.31	⑬ 46.80	⑭ 43.91	⑰ 65.64	⑰ 65.56
衣服靴裝身品	① 20.16	⑤ 33.19	① 24.51	④ 28.68	④ 31.37
製材木製品	④ 36.99	⑨ 38.17	⑫ 39.96	⑨ 40.47	⑪ 39.71
家具및裝置品	⑥ 37.60	⑰ 49.73	⑨ 38.67	⑫ 48.38	⑫ 51.95
印刷出版	⑱ 91.08	⑱ 62.54	⑱ 68.92	⑮ 56.82	⑭ 54.26
皮革	⑨ 43.89	⑧ 36.95	⑮ 45.02	⑱ 83.44	⑱ 77.96
고무製品	② 22.33	③ 30.24	⑤ 35.27	⑤ 33.11	⑧ 36.60
其他	⑫ 47.23	⑥ 34.51	⑥ 37.46	⑦ 37.82	⑥ 35.81
重工業部門					
紙類및工製品	⑩ 46.50	⑩ 40.01	⑱ 54.72	⑭ 55.83	⑮ 61.72
土石유리	⑮ 64.60	⑳ 72.67	㉑ 82.19	㉑ 171.35	㉑ 161.67
化學製品	⑰ 96.51	⑮ 47.91	⑧ 38.62	⑰ 84.62	⑰ 79.18
石油石炭製品	③ 28.27	① 25.74	② 24.73	③ 27.37	③ 30.56
第1次金屬	⑬ 52.39	② 29.09	⑬ 42.50	⑥ 35.55	⑨ 38.10
金屬製品	⑦ 39.19	⑮ 48.17	⑮ 46.62	⑬ 55.55	⑬ 51.62
機械	⑮ 73.55	⑰ 65.26	⑰ 53.79	⑮ 64.48	⑮ 58.33
電氣機器	⑧ 41.28	⑪ 41.78	⑪ 39.32	⑧ 38.27	⑩ 39.56
輸送用機器	⑰ 85.31	⑫ 45.62	⑩ 38.70	⑪ 43.92	⑤ 33.61

註: ○속은 最小比率의 順位임.

〈表 28-2〉 $\frac{K}{O}$ 伸張率(전국) (單位: %)

業 種 別	60	66	67	68	69
製造業總計	49.97	85.61	82.31	107.9	103.0
輕工業部門					
食料品	53.27	⑧ 88.6	③ 72.4	⑦ 81.2	⑤ 68.1
飲料品	37.13	⑪ 95.0	⑧ 83.6	③ 62.0	③ 56.1
煙草	—	(32.44)	⑩ 90.6	② 54.4	② 44.2
纖維	47.31	⑫ 98.9	⑪ 92.8	⑮ 138.7	⑮ 138.6
衣服靴裝身品	20.16	⑰ 169.2	⑰ 142.2	⑰ 142.2	⑪ 155.6
製材木製品	36.99	⑭ 103.2	⑮ 108.0	⑫ 109.1	⑪ 107.4
家具및裝置品	37.60	⑰ 132.3	⑭ 102.9	⑭ 128.7	⑮ 138.2
印刷出版	91.08	④ 68.7	⑤ 75.7	④ 62.3	④ 59.6
皮革	43.89	⑥ 84.2	⑬ 102.6	⑰ 190.1	⑰ 177.6
고무製品	22.33	⑱ 135.4	㉑ 157.9	⑱ 148.3	⑱ 163.9
其他	47.23	⑤ 73.1	⑥ 79.3	⑥ 80.1	⑧ 75.8

重 化 學 工 業 部 門	紙類및그製品	46.5	⑦ 86.0	⑯ 117.7	⑬ 120.1	⑭ 132.7
	土 石 유 리	64.6	⑮ 112.5	⑯ 127.2	⑳ 265.0	㉑ 250.3
	化 學 製 品	96.51	① 49.6	① 40.0	⑨ 87.8	⑥ 71.7
	石油石炭製品	28.27	⑩ 91.1	⑨ 87.5	⑪ 96.8	⑫ 108.1
	第1次金屬	52.39	③ 55.5	⑦ 81.1	⑤ 67.8	⑦ 72.7
	金 屬 製 品	39.19	⑯ 122.9	⑰ 119.0	⑯ 141.7	⑬ 131.7
	機 械	73.55	⑨ 88.7	④ 73.1	⑧ 87.7	⑨ 79.3
	電 氣 機 器	41.28	⑬ 101.2	⑫ 95.3	⑩ 92.7	⑩ 95.8
	輸送用機器	85.31	② 53.5	② 45.4	① 51.5	① 39.4

註: (1) 60年 것은 絕對值임.

(2) 66年順 以後것은 60=100.00으로 한 伸張率임.

(3) ○속은 最小伸張率의 順位임.

〈表 29-1〉 最小 $\frac{K}{O}$ (資本一產出比率)(호남) (單位: %)

業 種 別		60		66		67		68		69	
製 造 業 總 計		39.32		49.92		50.26		50.48		53.75	
輕 工 業 部 門	食 料 品	⑫	41.87	⑯	64.05	⑰	86.38	⑯	90.00	⑰	99.24
	飲 料 品	⑪	41.55	⑤	33.13	⑩	47.61	③	28.19	②	23.35
	煙 草	—	—	①	(16.84)	①	20.72	①	9.92	①	9.27
	纖 維	⑨	39.92	⑥	36.02	④	32.14	⑦	44.99	⑩	54.14
	衣服靴裝身品	①	19.15	⑧	38.07	③	28.74	⑧	48.30	⑦	43.24
	製材木製品	⑦	36.07	⑨	37.19	⑫	48.74	⑤	36.43	④	28.42
	家具及裝置品	⑰	49.44	⑭	58.05	⑦	40.06	⑪	54.09	⑪	56.35
	印刷出版	⑯	72.38	⑯	111.53	⑯	118.05	⑯	115.99	⑯	108.79
	皮革	⑤	27.72	⑧	37.66	⑨	44.07	⑨	52.36	③	25.37
	ゴム製品	②	21.27	③	26.91	②	23.92	②	20.77	⑮	88.83
	其他	⑧	37.27	⑫	51.98	⑬	52.13	⑥	43.45	⑤	39.12
重 化 學 工 業 部 門	紙類及製品	③	22.60	⑩	43.81	⑥	37.23	⑱	118.34	⑯	98.60
	土石及製品	⑥	33.20	⑮	59.84	⑮	72.20	⑭	67.49	⑥	42.95
	化學製品	⑮	47.55	⑱	118.90	⑱	128.09	⑳	119.29	㉑	217.933
	石油石油製品	⑬	42.38	④	30.82	⑤	34.37	④	33.87	⑫	56.43
	第1次金屬	⑭	44.70	⑪	45.17	⑧	43.79	⑩	53.51	⑧	44.06
	金屬製品	⑩	40.08	⑬	52.02	⑭	57.11	⑬	60.00	⑬	60.21
	機械	⑱	109.81	㉑	153.57	㉑	139.03	⑰	96.75	⑭	86.11
	電氣機器	④	23.63	②	25.88	⑪	47.81	⑫	59.40	⑨	53.98
	輸送用機器	⑯	49.16	⑰	65.52	⑯	75.93	⑮	75.96	⑱	155.35

註: ○속은 最小比率의 順位임.

煙草, 飲料品, 皮革, 製材木製品, 其他等이며 이와 反對로 높은 比率을 나타내는 業種은 化學製品, 輸送用機器, 印刷出版, 食料品, 紙類및그製品 等이며, 고무製品, 石油石炭製品은 最近에 이르러 比率이 높아지고 있다. 그리고 그 伸張率에 있어서 낮은 業種은 煙草, 飲料品, 機械, 製材木製品, 第1次金屬等이며 皮革은 69年度에 急激히 낮아지고있다. 資本一產

〈表 29-2〉 $\frac{K}{O}$ 伸 張 率 (호남) (單位: %)

業 種 別	60	66	67	68	69
製 造 業 總 計	39.32	126.96	127.8	128.4	136.7
輕 工 業 部 門					
食 料 品	41.87	⑭ 153.0	⑱ 206.3	⑯ 217.1	⑯ 237.0
飲 料 品	41.55	② 79.7	⑥ 114.6	② 67.8	② 56.2
煙 草	—	16.84	⑦ 123.0	① 58.9	① 55.0
纖 維	39.92	③ 90.23	① 80.51	⑧ 112.7	⑪ 135.6
衣服靴裝身品	19.15	⑱ 198.8	⑫ 150.1	⑰ 252.2	⑭ 225.8
製材木製品	36.07	⑤ 103.1	⑨ 135.1	⑥ 101.0	④ 78.8
家具및裝置品	49.44	⑦ 117.4	② 81.0	⑦ 109.4	⑧ 114.0
印 刷 出 版	72.38	⑮ 154.1	⑮ 163.1	⑬ 160.3	⑫ 143.6
皮 革	27.72	⑪ 135.9	⑭ 159.0	⑭ 188.9	⑤ 91.5
고 무 製 品	21.27	⑧ 120.9	⑤ 112.5	⑤ 97.6	⑱ 417.6
其 他	37.27	⑫ 139.4	⑩ 139.9	⑨ 116.6	⑦ 105.0
重 化 學 工 業 部 門					
紙類및그製品	22.6	⑰ 193.9	⑮ 164.7	⑳ 523.6	⑲ 436.2
土 石 유 리	33.2	⑮ 180.2	⑲ 217.5	⑮ 203.3	⑨ 129.4
化 學 製 品	47.55	⑲ 250.0	㉑ 269.4	⑰ 250.9	㉑ 4,583.2
石油石炭製品	42.38	① 72.7	③ 81.1	③ 80.0	⑩ 133.1
第1次金屬	44.7	④ 101.1	④ 98.0	⑩ 119.7	⑥ 98.6
金 屬 製 品	40.08	⑨ 129.8	⑪ 142.5	⑪ 150.5	⑬ 150.0
機 械	109.81	⑬ 139.9	⑧ 126.6	④ 88.1	③ 78.4
電 氣 機 器	23.63	⑥ 109.5	⑰ 202.3	⑲ 254	⑮ 228.4
輸 送 用 機 器	49.16	⑩ 133.3	⑬ 154.5	⑫ 154.5	⑰ 316.0

註: (1) 60年것은 絶對值임.

(3) ○호은 最小伸張率의 順位임.

(2) 66年以後는 60=100.0으로한 伸張率임.

出比率의 伸張率이 낮은 業種으로서는 化學製品, 紙類 및 그製品, 輸送用機器, 衣服靴裝身品, 食料品等이며, 皮革는 69年度에 急激히 낮아지고 있다. 높은 伸張率을 나타내고 있는 業種으로서는 化學製品, 紙類 및 그製品, 輸送用機器, 電氣機器, 食料品等이고 고무製品은 69年度에 急上昇하고 있다.

以上에서 投資基準으로서의 最大 資本—勞動比率과 最小 資本—一產出比率에 관해서 考察해 왔다. 그러나 위의 實際의인 計數를 利用한 基準에는 相互의으로 矛盾되는 點이 있었다. 예컨대 最大 資本—勞動比率을 지닌 業種이므로 投資對象의 業種이 되었다 하더라도 最小 資本—一產出比率로서는 投資對象이 안된다 하든가 或은 最小 資本—一產出比率로서는 投資對象이 되지만 最大 資本—勞動比率基準으로서의 對象에서 除外되는 따위이다. 이것으로 미루어보아 兩基準은 投資基準의 必要條件이 되지마는 充分條件은 될수가 없는 것이다. 여기에 Eckstein 이나 A.K. Sen 등에 의해서 主張된 限界生産寄與의 基準이 나오는 것이다.¹²⁾ 이 基準에 의하면 資本—勞動比率을 増大를 期함으로써 投資成長을 期함과 同時에 資本—一產出比率의 最小化를 期함으로써 投資效率을 얻기위해서는 限界成長寄與의 極大化를 이룰 수 있는 業種에

12) 前掲, 科學技術處, 「경제성장애 있어서의 技術진보 및 기여도측정」 p. 68 參照.

優先으로 投資해야 한다. 이것을 더 具體으로 表現하면 높은 資本—勞動比率을 나타내고 있는 業種 例컨대 石油, 石炭製品, 化學製品, 紙類및 그製品, 第1次金屬等은 資本—產出比率을 相對으로 低下시키는 方向으로 投資되어야 할 것이며, 이와 反對로 資本—產出比率이 相對으로 低下하거나 緩慢히 增大하는 食料品, 製材木製品, 皮革, 고무製品, 金屬製品, 輸送用機器等은 資本—勞動比率을 增大시키는 方向으로 投資되어야 할 것이다. 特別히 여러面에서 全國的水準에 따라가지 못하고 工業構造의 前近代性을 克服 못하고 湖南 地域地域製造業에 있어서는 政策當局者나, 或은 企業主는 이러한 點에 留意해야 할 것이며, 投資의 成長基準과 投資의 効率基準을 調和시키도록 効力해야 할 것이다. 過去의 여러 趨勢를 볼때 이러한 長期的 眼目이 缺如되었음을 알 수가 있는 것이다.

投資의 成長基準과 効率基準이 均衡을 이루게 되면 資本의 生産効率が 增進될 뿐만 아니라 投資에 따른 設備과 機械의 近代化 및 自動化는 반드시 技術進歩를 同伴하게 되며, 工業構造는 高度化 乃至 近代化할 것이다.

V. 結 論

지금까지 우리는 迂回曲折스럽고 類離한 過程을 通해서 湖南地域製造業의 構造變遷에 관한 여러 局面과 樣相 그리고 그것이 갖는 여러 特徵 乃至 性格을 全國的水準과 比較하면서 分析해 왔다. 그런데 構造의 變遷에 관한 問題는 長期的이며 動態의인 樣相을 갖는다. 樣造變遷乃至變動은 資本蓄積과 技術革新, 即 Innovation 에 의해서 可能하다. 資本蓄積과 Innovation 이 可能하기 위해서는 綜合的開發을 前提로 하는 限, 經濟的으로 社會的으로 그리고 政治的으로 그러한 與件이 形成되어야 할 것이다. 特別히 Innovation 은 資本蓄積을 前提條件으로 하지마는 經濟開發乃至 工業構造高度化에 絕對不可缺한 要件이라고 할 수 있다. 그러나 innovation 이 Innovation 으로서의 眞價를 發揮하기 위해서는 Innovation 을 일으키는 사람, 그것을 받아드리는 사람 그리고 그것을 널리 傳播하는 機構가 必要하다. 圖 4 는 Innovation 의 性格에 따라 일어나는 發展 Process 와 局面을 示唆있게 表示한 것이다. Innovation 은 經濟, 社會, 政治의 要件에 의해서 制約받으면서도 그것들을 變革시킨다고하는 連鎖反應의 相互聯關의인 關係를 갖는다고 할 수 있다. 韓國의 現實 그리고 湖南地域의 與件을 考察해 볼 때,

Figure 4

Innovation 의 性格		(偶然+經驗)의 應用	→ Innovation 의 目的化	→ Innovation 의 制度化
製造工程의 段階的 發展		手動의 單一 生産	→ 機械化의 分野 大量生産方式	→ Automation 의 分野 連續的自動生産方式
發展 Process				
局面				
經 濟		市場 經濟化	產 業 化	高度消費時代에
社 會		社會의 有機的 分業化	大都市化및 都市機能의 分業	大衆 社會化
政 治		國家의 形成에	政治參加의 大衆化	福祉 國家化

Innovation의 性格은 圖4에서 말하는 Innovation의 目的化段階에 있다고 할 수있다. 이것이 Innovation의 制度化段階가 되기 위해서는 經濟, 社會, 政治面에 相當한 摩擦이 惹起될 것이다. Innovation은 確實히 工業構造를 高度化하고 生産性を 높인다고 하는 長點이 있으나 그 反面에 첫째로 最近의 技術革新이 더욱 大規模의인 것이 되고 費用이 걸리게 되었다고 하는 事實로 봐 充分한 資金을 動員할 수 있는 大企業에서만이 可能하고 둘째로 技術革新의 規模가 크기때문에 그것을 現實化하기 위해서는 製品市長을 自力으로 確保할 수있는 保障이 있어야 하며, 세째로 이러한 理由로 獨占大企業의 特徵인 管理價格制가 大規模技術革의 導入에 便利하다고 하는 事實을 認識해야할 것이다. 따라서 技術革新이 大規模의인 것이 될 수록 獨占의大企業과 中小企業의 格差現象은 더 甚해지며 經濟의 二重構造는 더욱 顯在化하는 反面, 雇用增大는 技術革新에 比例해서 이루어지지 않을 것이다. 이것은 轉換過程에서 必然으로 甘受해야할 摩擦인 것이다. 이러한 摩擦을 두려워하는 나머지 經濟發展의 生命인 技術革新을 拋棄함으로써 前近代性이 內包되고 있는 經濟構造 乃至 工業構造에 滿足하는 일이 있어서는 안 될것이다.

經濟의 二重構造現象은 한쪽에는 大企業을 中心으로하여 蓄積과 成長이 있는데 대하여 또 한쪽으로는 農業 혹은 中小企業에 膨大한 潛在失業을 內包하고 있기 때문에 그 兩極사이에 急傾斜의 所得格差 乃至 賃金格差가 現出하는 現象이다. 이러한 二重構造의 窮極의 原因은 潛在失業에 있는 것이며, 潛在失業現象은 稀少資本量, 過剩勞動力現象에 緣由된다. 이러한 資本不足經濟에서 大企業中心으로 技術革新이 進行되고 大企業의 資本—勞動比率이 引上되면 必然으로 中小企業에서는 資本不足이 더 甚해지며, 資本의 有効의 利潤을 위해서 勞動集約의인 生産方法을 採用하게 된다. 이경우 中小企業部門에서의 技術革新은 반드시 雇傭量을 더 吸收한다고 하는 保障이 없기 때문에 潛在失業의 顯在化를 招來할 것이다. 따라서 大企業에 있어서의 資本集約의 生産方法, 그리고 中小企業에 있어서의 勞動集約의 生産方法을 不可避의인 現象이라고 認識하여야 하며 特히 輸出增大를 위한 國際競爭力強化에는 戰略的으로 大企業에 있어서의 技術革新이 不可避하다는것을 銘心해야 할 것이다. 從前에 불수있었던 것과 같은 低賃金의 利益을 享受할 수 있는 輕工業뿐만은 輸出適格産業視하는 態度는 止揚되어야 할 것이다. 왜냐하면 製品의 多樣化를 期할 수가 있을 뿐만 아니라 需要彈力性이 높은 重化學工業部門을 長期的 眼目에서 伸張시켜야 하기 때문이다. 따라서 大企業을 戰略的 業種으로서 伸張시킬 必要가 있는 것이다. 더구나 大企業들의 比較生産性を 急激히 높이기 위해서도 資本의 集中的分配이 必要하다고 할 수 있다.

以上과 같은 理論的考察은 技術革新이 더욱더 經濟의 二重構造를 擴大하는 結果가 된다. 工業構造를 高度化하기 위한 技術革新은 結果的으로 二重構造를 擴大하는 二律背反의 現象을 惹起시키는 것이다. 이러한 二律背反의 現象을 克服하는 길은 오로지 零細中小企業自體에 있어서의 體制整備인 것이며, 政府의 中小企業育成方案인 것이다. 中小企業整備를 위해서 中小企業을 中小企業으로 繼續育成할 A group, 大企業과 補完關係를 維持하면서 共存할 B group, 大企業으로 轉換育成할 C group 業種으로 選定區分하고 A group에 대해서는 施設의 近代化, 經營의 合理化 및 技術의 向上을 促進하고 大企業의 침투를 抑制하며, B group에 대해서는 系列化 및 協業化를 推進하고, C group에 대해서는 企業合併을 支援 또는 業種轉換을 獎勵해야 할것이다.¹²⁾ 그리고 政府當局으로서도 開發基本方向을 成長寄與率이 높고,

12) 정수영 : 신경제학원론 p. 195 參照.

農業部門과의 聯關效果가 큰 產業을 重點的으로 選定하고 그것을 發展시키고 그것으로 農業部門의 發展이 誘發되고 그것이 또다시 選定된 產業의 發展을 促進하고 이러한 두部門의 發展이 中心이 되어 他部門에 發展을 波及시키는 傾斜開發方式을 採用해야 할 것이다. 이러한 產業으로서는 例컨대 化學肥料, 農業機械, 農業物加工, 土木事業, 其他의 輕機械工業 등을 指摘할 수가 있다.¹³⁾ 그리고 政府로서는 中小企業對策에 關係서는 經濟合理性에 立脚한 資源配分政策과 社會의 公正을 重要視하는 所得分配政策 或은 社會政策을 確實히 區別해서 政策遂行할 必要가 있음을 指摘하고 싶다.

13) 前掲, 慶應義塾經濟學會編, 「後進地域의 經濟開發」 p. 47 參照, 그리고 傾斜開發方式의 基礎가 되는 重點的 育成產業決定에 關係서는 Rasmussen 의 影響力係數와 感應度係數가 示唆의이며, 筆者도 全南製造業에서 投資選擇基準으로 이것을 使用한 적이있다. 吳昌桓, 「金融的 側面에서 본 全南製造企業의 問題點」 韓國經營學會誌, 1971. 9, 參照,

<Summary>

A Research on the Structural Shift of the Manufacturing in the Honam District

by

Oh Chang-Hwan

(Prof, College of Commerce, Chonnam Univ)

The purpose of this study is to research for the structural shift of the manufacturing in the Honam District from 1958 on, as compared with the national-wide. In spite of the wide area and high population density, the Honam District suffers from the pre-modernism of the economic organization and the very low income per capita because of the under-development of manufacturing sector. Therefore it is the under-developed region in Korea as well as the southern region in Italy. Such a reality is proved by the facts that its establishments are almost the infinitesimal and small business with 5-49 employees in size, its employees are employed and its value added is produced, chiefly in the infinitesimal and small business in the light industry sector.

But in recent years their weight was shifted to the large business in the light industry sector and to the infinitesimal and small business in the heavy industry sector. This forms a contrast with the fact that in the national-wide the growth rate is very high and the weight has been shifted to the large businesses in the heavy industry sector. Besides, other economic indices in the Honam District - that is, the wage rate, the labor productivity, the market share rate, the capital-labor ratio, the capital productivity, the profit rate, the capital formation rate, and the tangible fixed assets - are lower both in the absolute value and in the growth rate than those in the national-wide are.

The industrial structure in the Honam District is still characteristic of the consumptive light industry by the infinitesimal and small business. The analysis of the difference rate in the labor productivity and the wage rate shows the existence of the heavier dual economic structure and the pre-modernism in the labor productivity and the wage rate system and the difference rate is larger and larger recently owing to the focused investment to a particular manufacture. Because of the relative curtailment in the market share rate of the infinitesimal and small business in the light industry sector, it is confronted with the mutual excessive competition in order to scramble the

curtailed market share.

The heavy industrialization rate, the index measuring, the industrialization level, which shows the mono-cultural characteristics in the manufacture of paper and paper products in 1958, in the manufacture of chemicals and chemical products in 1966 and in the manufacture of petroleum and coal products in 1969, has been rising up steadily from 1958 on in the lower level than the national-wide.

The industrialization from 1958 on rises up the industrialization progress rate to 349% in the national-wide and to 295% in the Honam District and according to the Hoffmann rate, Korea marches into the third stage and the Honam District into the second stage.

The coefficients of specialization of the Honam District are 0.28877 in 1969, 0.208 in 1963, 0.2157 in 1966, 0.1967 in 1967, 0.2716 in 1968, and 0.3333 in 1969. In view of these coefficients, the manufacturing in the Honam District is biased in the industrial structure in the contrast with the national-wide scale.

The manufactures with the coefficient of localization larger than 1 are food manufacture, beverage industries, tobacco manufacture, manufacture of wood and cork, manufacture of furniture and fixtures, manufacture of rubber products, and manufacture of paper and paper products which chiefly belong to the light industry and show the characteristics of the manufacturing in the Honam District.

The highest capital-labor ratio and the minimum capital-output ratio are computed in major group and in size of the manufacturing in the national-wide and the Honam District in order to grope for the criteria of the selective investment, which are proved to contradict each other. Thus, the marginal growth contribution as the more suitable criterion of selective investment teaches us that the investment in the manufactures which have shown the highest growth rate in the capital-labor ratio, for example manufacture of chemicals and chemical products and manufacture of paper and paper products, must be done to reduce relatively the capital-output ratio, for instance, food manufacture, manufacture of wood and cork, manufacture of leather and leather products, manufacture of transport equipment and metal mining, must invest in order to increase the capital-labor ratio.

The stocked capital and the innovation enables us to heighten and modernize the industrial structure. But the innovation is most efficiently performed by the large business in the heavy industry. Therefore the more the innovation is performed, the heavier the duality in economic structure will be. Thus to overcome the underdeveloped economy, the infinitesimal, small and medium business must make an effort in order to be reorganized well by themselves and by the efficient assistance of the authorities in content with the condition of the labor intensive industry.